

**แผนพัฒนาท้องถิ่น ๔ ปี**  
**(พ.ศ.๒๕๖๑-๒๕๖๔)**  
**องค์การบริหารส่วนตำบลหัวฝาย อำเภอสูงเม่น จังหวัดแพร่**

.....

**ส่วนที่ ๑**

**สภาพทั่วไปและข้อมูลพื้นฐานขององค์กรปกครองส่วนท้องถิ่น**

**๑. ด้านกายภาพ**

**๑.๑ ที่ตั้ง**

องค์การบริหารส่วนตำบลหัวฝาย อำเภอสูงเม่น จังหวัดแพร่ ตั้งอยู่ห่างจากที่ว่าการอำเภอสูงเม่น ทางทิศตะวันออกเฉียงใต้ตามถนนสายแพร่ - เด่นชัย ประมาณ ๑.๕ กิโลเมตร และก่อนถึงจังหวัดแพร่ ประมาณ ๑๕ กิโลเมตรโดยมีอาณาเขตติดต่อก็คือ

ทิศเหนือ	ติดต่อ	ตำบลสูงเม่น,	ตำบลดอนมูล,	ตำบลบ้านเหล่า, อำเภอสูงเม่น
ทิศใต้	ติดต่อ	ตำบลแม่จั่วะ	อำเภอเด่นชัย	
ทิศตะวันออก	ติดต่อ	ตำบลบ้านกวาง	อำเภอสูงเม่น,	อำเภอท่าปลา จังหวัดอุตรดิตถ์
ทิศตะวันตก	ติดต่อ	ตำบลน้ำขำ	อำเภอสูงเม่น	

**๑.๒ เนื้อที่**

องค์การบริหารส่วนตำบลหัวฝาย มีเนื้อที่ประมาณ ๖๕.๙๘ ตร.กม. หรือประมาณ ๔๑,๒๔๑.๒๕ ไร่

**๑.๓ ภูมิประเทศ**

ภูมิประเทศขององค์การบริหารส่วนตำบลหัวฝายแบ่งเป็น ๓ ลักษณะ ดังนี้

- ก. พื้นที่ราบ - ส่วนใหญ่เป็นที่อยู่อาศัยและพื้นที่นา
- ข. พื้นที่ค่อนข้างราบและเชิงเขา - อยู่บริเวณหมู่ที่ ๔ บ้านทุ่งเจริญ ส่วนใหญ่เป็นสวนผลไม้ (มะขามหวาน, ลำไย, ส้มโอ ) ป่าสงวนแห่งชาติ มีบางส่วนเป็นที่นาและที่อยู่อาศัย
- ค. พื้นที่ภูเขา เป็นพื้นที่ป่าสงวนแห่งชาติ อยู่บริเวณหมู่ที่ ๓, ๔, ๖, ๑๒

**๑.๔ จำนวนหมู่บ้าน มีทั้งสิ้น ๑๓ หมู่บ้าน ดังนี้ (อยู่ในเขตองค์การบริหารส่วนตำบลทั้งหมด)**

หมู่ที่ ๑ บ้านช่องลม	หมู่ ๘ บ้านช่องลม
หมู่ที่ ๒ บ้านช่องลม	หมู่ ๙ บ้านเหล่าเจริญ
หมู่ที่ ๓ บ้านหัวฝาย	หมู่ ๑๐ บ้านหัวฝาย
หมู่ที่ ๔ บ้านทุ่งเจริญ	หมู่ ๑๑ บ้านเหล่าป่าฝิ่ง
หมู่ที่ ๕ บ้านเหล่าป่าฝิ่ง	หมู่ ๑๒ บ้านเหล่าป่าฝิ่ง
หมู่ที่ ๖ บ้านเหล่าป่าฝิ่ง	หมู่ ๑๓ บ้านช่องลม
หมู่ที่ ๗ บ้านดอนชัย	

## ๑.๕ ประชากร

### ประชากร

องค์การบริหารส่วนตำบลหัวฝาย มีประชากรทั้งสิ้น ๙,๙๙๖ คน แยกเป็น

- ชาย ๔,๙๐๒ คน
- หญิง ๕,๐๙๔ คน

มีจำนวนครัวเรือนทั้งหมด ๓,๔๗๙ ครัวเรือน แยกเป็นดังนี้

หมู่ที่ / ชื่อบ้าน	ครัวเรือน	ชาย	หญิง	รวม
๑. บ้านช่องลม	๓๖๙	๔๘๐	๕๓๔	๑,๐๑๔
๒. บ้านช่องลม	๒๓๐	๒๗๙	๓๐๙	๕๘๘
๓. บ้านหัวฝาย	๒๗๖	๓๒๗	๓๓๑	๖๕๘
๔. บ้านทุ่งเจริญ	๒๙๗	๔๘๒	๔๒๖	๙๐๘
๕. บ้านป่าฝิ่ง	๒๔๙	๓๐๑	๓๓๘	๖๓๙
๖. บ้านเหล่าป่าฝิ่ง	๓๒๒	๔๑๘	๔๐๗	๘๒๕
๗. บ้านดอนชัย	๓๓๗	๔๕๒	๕๒๑	๙๗๓
๘. บ้านช่องลม	๒๘๘	๓๙๑	๔๑๘	๘๐๙
๙. บ้านเหล่าเจริญ	๑๓๗	๒๐๙	๒๐	๔๑๗
๑๐. บ้านหัวฝาย	๒๔๙	๓๗๔	๔๑๖	๗๙๐
๑๑. บ้านป่าฝิ่ง	๒๗๔	๔๒๘	๔๓๑	๘๕๙
๑๒. บ้านเหล่าป่าฝิ่ง	๓๑๒	๔๒๑	๔๗๓	๘๙๔
๑๓. บ้านช่องลม	๑๘๐	๒๖๙	๒๙๕	๕๖๔
รวม	๓,๕๒๐	๔,๘๓๑	๕,๑๐๗	๙,๙๓๘

หมายเหตุ ข้อมูลจากสำนักบริหารการทะเบียน กรมการปกครอง (อ.สูงเม่น) ณ วันที่ ๑๗ มิถุนายน ๒๕๕๘

### ๒) สภาพทางเศรษฐกิจ

ประชากรส่วนใหญ่ประกอบอาชีพมากกว่าหนึ่งอาชีพ อาชีพหลัก คือ การเกษตรกรรม ได้แก่ การปลูกพืชเลี้ยงสัตว์และประมง พืชที่นิยมปลูก คือ ข้าว, ถั่วเหลือง, มะขามหวาน, ลำไย, และพืชผักต่างๆ ส่วนการเลี้ยงสัตว์และการประมงส่วนใหญ่เลี้ยงเพื่อบริโภคในครัวเรือนและเป็นอาชีพเสริม ได้แก่ หมู, วัว, ไก่พันธุ์พื้นเมือง และปลา โดยประกอบอาชีพดังนี้

- เกษตรกรรม ร้อยละ ๖๘ - รับราชการ ร้อยละ ๒
- รับจ้าง ร้อยละ ๒๗ - ค้าขาย ร้อยละ ๓

หน่วยธุรกิจในเขตองค์การบริหารส่วนตำบลหัวฝาย

- โรงแรม	๑	แห่ง	- ปื้มหลอด	๓	แห่ง
- ปื้มน้ำมัน	๓	แห่ง	- ร้านค้าทั่วไป	๗๕	แห่ง
- โรงสีข้าว	๑๔	แห่ง	- ร้านอาหาร	๒๖	แห่ง
- ร้านบริการคอมพิวเตอร์	๕	แห่ง	- ร้านเสริมสวย	๑๗	แห่ง
- โรงเลี้ยงสัตว์	๑	แห่ง	- ตลาด	๓	แห่ง
- ร้านบริการซ่อมรถ	๒๔	แห่ง	- ร้านขายยา	๒	แห่ง
- โรงผลิตสุรา	๓	แห่ง	- ร้านทำฟัน	๑	แห่ง
- ร้านจำหน่ายท่อและเสาซีเมนต์	๑	แห่ง	- โรงผลิตน้ำดื่ม	๒	แห่ง
- โรงผลิตไม้ตะเกียบและไม้เสียบลูกชิ้น	๑	แห่ง	- ร้านไดนาโม	๒	แห่ง
- ร้านล้างอัดฉีด	๒	แห่ง	- ร้านนวดแผนไทย	๑	แห่ง
- ค้าของเก่า	๑	แห่ง	- ร้านกลึง	๑	แห่ง
- จำหน่ายไม้และขี้เลื่อย	๓	แห่ง	- ร้านเชื่อมเหล็ก	๔	แห่ง
- ร้านขายวัสดุไฟฟ้า	๒	แห่ง	- ร้านจำหน่ายเฟอร์นิเจอร์ไม้	๒	แห่ง
- ร้านซ่อมเครื่องไฟฟ้า	๑	แห่ง	- ร้านขายผ้า	๑	แห่ง
- สถานตรวจสภาพรถ	๑	แห่ง	- โรงกลึง	๑	แห่ง
- ร้านเย็บผ้า	๑	แห่ง	- บริการโต๊ะสนุ๊ก	๑	แห่ง

(๓) สภาพสังคม

๓.๑ การศึกษา

- ศูนย์พัฒนาเด็กเล็ก	๑	แห่ง
- โรงเรียนประถมศึกษา	๔	แห่ง
- โรงเรียนมัธยมศึกษา	๑	แห่ง
- ที่อ่านหนังสือพิมพ์ประจำหมู่บ้าน	๑๓	แห่ง

๓.๒ สถาบันและองค์กรศาสนา

- วัด / สำนักสงฆ์	๔	แห่ง
- โบสถ์	๑	แห่ง

๓.๓ การสาธารณสุข

- โรงพยาบาลส่งเสริมสุขภาพ ตำบล	๒	แห่ง
- อัตราการมี และใช้ส้วมราดน้ำ ร้อยละ	๑๐๐	

๓.๔ ความปลอดภัยในชีวิตและทรัพย์สิน

- ศูนย์ต่อสู้เพื่อเอาชนะยาเสพติดตำบลหัวฝาย	๑	แห่ง
- ตำรวจชุมชนตำบลหัวฝาย	๑	แห่ง

(๔) การบริการพื้นฐาน

๔.๑ การคมนาคม

- ๑ ถนนสายหลักที่ติดต่อกับอำเภอ , จังหวัด ลาดยางและคอนกรีตแล้วทั้งหมด
- ๒ ถนนในหมู่บ้านลาดยางแล้ว ร้อยละ ๕

๓ ถนนในหมู่บ้านถนน คสล. แล้ว ร้อยละ ๘๐

๔ ถนนในหมู่บ้านเป็นถนนลูกรัง ร้อยละ ๑๕

#### ๔.๒ การโทรคมนาคม

การติดต่อสื่อสารสะดวกทั้งโทรศัพท์บ้านและมือถือ มีสัญญาณครอบคลุมในพื้นที่

#### ๔.๓ การใช้ไฟฟ้า

- จำนวนหมู่บ้านที่มีไฟฟ้า ๑๓ หมู่ จำนวนใช้ ๓,๓๘๐ ครัวเรือน อีกประมาณ ๓๐ ครัวเรือนที่อยู่ในพื้นที่  
การเกษตรยังไม่มีไฟฟ้าใช้

#### ๔.๔ แหล่งน้ำธรรมชาติ

- หนอง, บึง ๑ แห่ง- ลำห้วย ๔ สาย

#### ๔.๕ แหล่งน้ำที่สร้างขึ้น

- ประปาหมู่บ้าน ๔ แห่ง	- บ่อน้ำตื้น ๘๗๙ แห่ง
- ฝาย ๕ แห่ง	- สระน้ำ ๗ แห่ง
- เหมือง ๖ แห่ง	- อ่างเก็บน้ำ ๑ แห่ง
- คลองส่งน้ำ ๑ แห่ง	- คลองส่งน้ำชลประทาน ๒ แห่ง

### (๕) ข้อมูลอื่นๆ

#### ๕.๑ ทรัพยากร

เนื่องจากพื้นที่ส่วนใหญ่ของบริหารส่วนตำบลหัวฝาย เป็นภูเขาและเชิงเขา ดังนั้นจึงมี  
ทรัพยากรธรรมชาติที่สำคัญ คือ ป่าไม้

#### ๕.๒ มวลชนจัดตั้ง

- ลูกเสือชาวบ้าน ๔ รุ่น	จำนวน ๑,๔๕๓ คน
- อาสาศึกษาสาธารณสุขมูลฐาน (อสม.)	จำนวน ๒๕๓ คน
- กลุ่มเกษตรกรเลี้ยงสัตว์ ต.หัวฝาย	จำนวน ๑๒๑ คน
- กลุ่มทำปลาต้ม ม. ๑๑	จำนวน ๒๕ คน
- กลุ่มข้าวกล้อง	จำนวน ๒๐ คน
- อช. และผู้นำอช.	จำนวน ๒๖ คน
- ศูนย์ยุติธรรมชุมชนตำบลหัวฝาย	จำนวน ๘๐ คน
- กลุ่มสตรีแม่บ้าน ๑๓ กลุ่ม	จำนวน ๑๙๕ คน
- กรรมการพัฒนาสตรีตำบล ๑ คณะ	จำนวน ๒๖ คน
- ชุติกรศึกษาความปลอดภัยหมู่บ้าน	จำนวน ๑๓๐ คน
- อาสาสมัครป้องกันภัยฝ่ายพลเรือน	จำนวน ๒๑๔ คน
- สภาองค์กรชุมชนตำบลหัวฝาย	จำนวน ๓๙ คน

๒.๒ ข้อมูลเกี่ยวกับศักยภาพของท้องถิ่น ได้แก่ โครงสร้างและกระบวนการบริหารงานบุคคล งบประมาณ และ  
เครื่องมืออุปกรณ์ต่าง ๆ

#### (๑) โครงสร้างส่วนราชการภายในระดับส่วนขององค์การบริหารส่วนตำบล

ตามพระราชบัญญัติระเบียบบริหารงานบุคคลส่วนท้องถิ่น พ.ศ. ๒๕๔๒ มาตรา ๑๗ (๙) (๑๐) และมาตรา ๒๖ ประกอบกับประกาศคณะกรรมการพนักงานส่วนตำบล จังหวัดแพร่ เรื่อง หลักเกณฑ์และเงื่อนไขเกี่ยวกับการบริหารงานบุคคลขององค์การบริหารส่วนตำบล ข้อ ๑๖ และมติที่ประชุมคณะกรรมการพนักงานส่วนตำบล จังหวัดแพร่ ในการประชุม ครั้งที่ ๙/๒๕๔๘ เมื่อวันที่ ๒๘ กรกฎาคม ๒๕๔๘ เห็นชอบให้องค์การบริหารส่วนตำบลหัวฝาย กำหนดโครงสร้างส่วนราชการและแผนกรอบอัตรากำลัง ๓ ปี ภายในระดับส่วน ดังนี้

## ๑. สำนักงานปลัดองค์การบริหารส่วนตำบล

- ๑.๑ งานบริหารทั่วไป
- ๑.๒ งานนโยบายและแผน
- ๑.๓ งานกฎหมายและคดี
- ๑.๔ งานป้องกันและบรรเทาสาธารณภัย
- ๑.๕ งานบริการสาธารณสุข
- ๑.๗ งานสวัสดิการและพัฒนาชุมชน
- ๑.๘ งานสังคมสงเคราะห์
- ๑.๙ งานบริหารงานบุคคล
- ๑.๑๐ งานตรวจสอบภายใน
- ๑.๑๑ งานเลือกตั้ง
- ๑.๑๒ งานส่งเสริมการเกษตร
- ๑.๑๓ งานส่งเสริมการท่องเที่ยว
- ๑.๑๔ งานส่งเสริมและพัฒนาคุณภาพชีวิต
- ๑.๑๕ งานอนามัยและสิ่งแวดล้อม
- ๑.๑๖ งานส่งเสริมสุขภาพ
- ๑.๑๗ งานสาธารณสุข
- ๑.๑๘ งานควบคุมโรค

## ๒. กองคลัง

- ๒.๑ งานการเงิน
- ๒.๒ งานบัญชี
- ๒.๓ งานพัฒนาและจัดเก็บรายได้
- ๒.๔ งานทะเบียนทรัพย์สินและพัสดุ

## ๓. กองช่าง

- ๓.๑ งานก่อสร้าง
- ๓.๒ งานออกแบบและควบคุมอาคาร
- ๓.๓ งานสาธารณสุขภิบาล
- ๓.๔ งานผังเมือง

## ๔. ส่วนการศึกษา ศาสนาและวัฒนธรรม

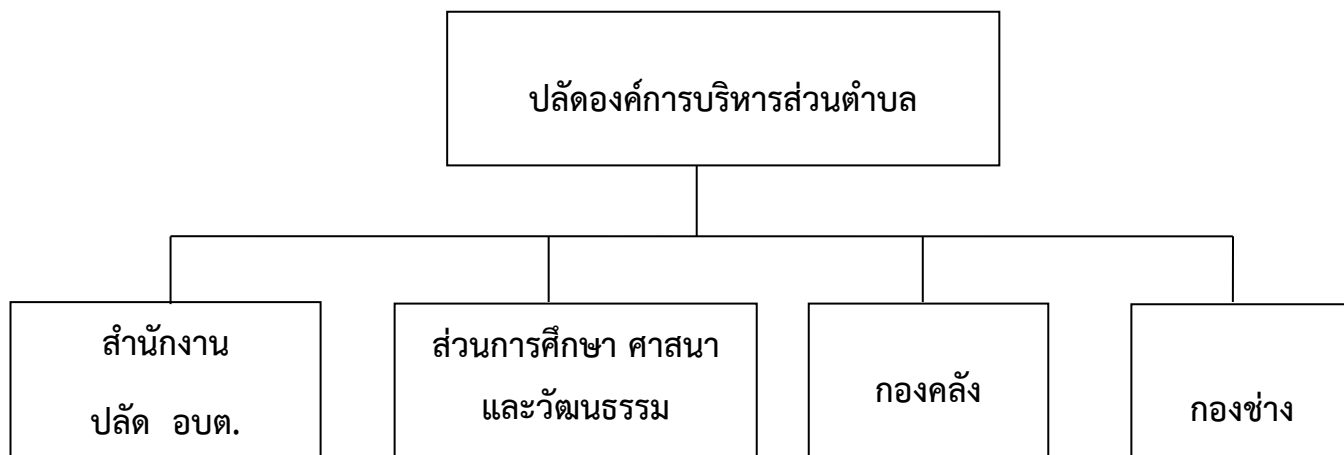
- ๔.๑ งานส่งเสริมการศึกษา ศาสนา วัฒนธรรม
- ๔.๒ งานกีฬาและนันทนาการ
- ๔.๓ งานวิจัยและโภชนาการ

๔.๔ งานศูนย์พัฒนาเด็กเล็ก

๔.๕ งานประเพณี

๔.๖ งานภูมิปัญญาท้องถิ่น

### แผนภูมิโครงสร้างส่วนราชการขององค์การบริหารส่วนตำบลบ้านหัวฝาย



#### จำนวนบุคลากร

จำนวน	๓๕ คน
ตำแหน่งในสำนักปลัดองค์การบริหารส่วนตำบล	๑๕ คน
ตำแหน่งในส่วนการศึกษา	๑๐ คน
ตำแหน่งในกองคลัง	๖ คน
ตำแหน่งในกองช่าง	๔ คน

#### ระดับการศึกษา

ประถมศึกษา	๑ คน
มัธยมศึกษา/อาชีวศึกษา	๑๔ คน
ปริญญาตรี	๑๖ คน
สูงกว่าปริญญาตรี	๔ คน

### ๗. เศรษฐกิจพอเพียงท้องถิ่น (ด้านการเกษตรและแหล่งน้ำ)

#### ๗.๒ ข้อมูลด้านการเกษตร

##### (๑) บ้านช่องลม หมู่ ๑

มีพื้นที่ทั้งหมด ๓๒๐ มีแหล่งน้ำทางการเกษตร ดังนี้

