

-ร่าง-

แผนอัตรากำลัง ๓ ปี

ประจำปีงบประมาณ พ.ศ. ๒๕๖๑-๒๕๖๓



ประกอบด้วยส่วนราชการ ๔ ส่วน
องค์การบริหารส่วนตำบลหัวฝาย
อำเภอสูงเม่น จังหวัดแพร่

คำนำ

องค์การบริหารส่วนตำบลหัวฝายได้มีการจัดแผนอัตรากำลัง ๓ ปี โดยมีโครงสร้างการแบ่งงานที่เหมาะสม ไม่ซ้ำซ้อน มีการกำหนดตำแหน่ง การจัดอัตรากำลัง โครงสร้างให้เหมาะสมกับอำนาจหน้าที่ขององค์การบริหารส่วนตำบล ตามพระราชบัญญัติสภาตำบลและองค์การบริหารส่วนตำบล พ.ศ. ๒๕๓๗ แก้ไขเพิ่มเติม (ฉบับที่ ๕) พ.ศ. ๒๕๔๖ และพระราชบัญญัติกำหนดแผนและขั้นตอนการกระจายอำนาจให้องค์กรปกครองส่วนท้องถิ่น พ.ศ. ๒๕๔๒ ประกอบกับหนังสือจังหวัดแพร่ ด่วนที่สุด ที่ พร ๐๐๒๓.๒/ว ๙๘๙ ลงวันที่ ๘ มีนาคม ๒๕๕๙ เรื่อง ชักซ้อมแนวทางการปรับปรุงแผนอัตรากำลัง ๓ ปี ตามระบบจำแนกตำแหน่งใหม่ (ระบบแท่ง) เพื่อให้คณะกรรมการพนักงานส่วนตำบล (ก.อบต.จังหวัด) ตรวจสอบการกำหนดตำแหน่งและการใช้ตำแหน่งพนักงานส่วนตำบลให้เหมาะสมทั้งยังใช้เป็นแนวทางในการดำเนินการวางแผนการใช้ อัตรากำลังการพัฒนาบุคลากรขององค์การบริหารส่วนตำบลหัวฝาย ให้เหมาะสมอีกด้วย

องค์การบริหารส่วนตำบลหัวฝาย จึงได้มีการวางแผนอัตรากำลัง ใช้ประกอบในการจัดสรรงบประมาณและบรรจุแต่งตั้งพนักงานส่วนตำบล เพื่อให้การบริหารงานขององค์การบริหารส่วนตำบลเกิดประโยชน์ต่อประชาชน เกิดผลสัมฤทธิ์ต่อภารกิจตามอำนาจหน้าที่ มีประสิทธิภาพ มีความคุ้มค่า สามารถ ลดขั้นตอนการปฏิบัติงาน และมีการลดภารกิจและยุบเลิกตำแหน่งงานที่ไม่จำเป็น การปฏิบัติภารกิจสามารถตอบสนองความต้องการของประชาชนได้เป็นอย่างดี

องค์การบริหารส่วนตำบลหัวฝาย

๑๐ สิงหาคม ๒๕๖๐

สารบัญ

เรื่อง	หน้า
๑. หลักการและเหตุผล	๑
๒. วัตถุประสงค์	๒
๓. ขอบเขตและแนวทางในการจัดทำแผนอัตรากำลัง ๓ ปี	๒
๔. สภาพปัญหา ความต้องการของประชาชนในเขตตำบลหัวฝาย	๓-๑๓
๕. ภารกิจ อำนาจหน้าที่ขององค์การบริหารส่วนตำบลหัวฝาย	๑๔-๑๕
๖. ภารกิจหลัก และภารกิจรอง	๑๖
๗. สรุปปัญหาและแนวทางในการบริหารงานบุคคล	๑๗
๘. โครงสร้างการกำหนดส่วนราชการ การวิเคราะห์ภารกิจและปริมาณงานเพื่อกำหนดตำแหน่ง	๑๘-๒๔
๙. ภาระค่าใช้จ่ายเกี่ยวกับเงินเดือนและประโยชน์ตอบแทนอื่นๆ	๒๕-๒๘
๑๐. แผนภูมิโครงสร้างการแบ่งส่วนราชการตามแผนอัตรากำลัง ๓ ปี	๒๙-๓๓
๑๑. บัญชีแสดงจัดคนลงสู่ตำแหน่งและการกำหนดเลขที่ตำแหน่งในส่วนราชการ	๓๔-๓๖
๑๒. แนวทางการพัฒนาพนักงานส่วนตำบล	๓๗
๑๓. ประมวลจริยธรรมของพนักงานส่วนตำบล พนักงานครูส่วนตำบล ลูกจ้าง และพนักงานจ้าง	๓๗
ภาคผนวก	
- แนวทางการพัฒนาพนักงานส่วนตำบล	
- ประมวลจริยธรรมของพนักงานส่วนตำบล พนักงานครูส่วนตำบล ลูกจ้าง และพนักงานจ้าง	

๑. หลักการและเหตุผล

๑.๑ ประกาศคณะกรรมการกลางพนักงานส่วนตำบล(ก.อบต.) เรื่อง มาตรฐานทั่วไปเกี่ยวกับ อัตราตำแหน่ง กำหนดให้คณะกรรมการพนักงานส่วนตำบล (ก.อบต.จังหวัดแพร่) กำหนดตำแหน่งพนักงานส่วน

๑.๒ ตำบลว่าจะมีตำแหน่งใด ระดับใด อยู่ในส่วนราชการใด จำนวนเท่าใด ให้คำนึงถึงภารกิจหน้าที่ความรับผิดชอบ ลักษณะงานที่ปฏิบัติความยากและคุณภาพของงาน ปริมาณ ตลอดจนทั้งภาระค่าใช้จ่ายขององค์การบริหารส่วนตำบลที่จะต้องจ่ายในด้านบุคคล โดยให้องค์การบริหารส่วนตำบล จัดทำแผนอัตรากำลังของพนักงานส่วนตำบล เพื่อใช้ในการกำหนดตำแหน่งโดยความเห็นชอบของ คณะกรรมการพนักงานส่วนตำบล (ก.อบต.จังหวัด) ทั้งนี้ ให้เป็นไปตามหลักเกณฑ์และวิธีการที่คณะกรรมการกลางพนักงานส่วนตำบล (ก.อบต.) กำหนด

๑.๓ คณะกรรมการกลางพนักงานส่วนตำบล (ก.อบต.) ได้มีมติเห็นชอบประกาศกำหนดการกำหนดตำแหน่งพนักงานส่วนตำบล โดยกำหนดแนวทางให้องค์การบริหารส่วนตำบล จัดทำแผนอัตรากำลังขององค์การบริหารส่วนตำบล เพื่อเป็นกรอบในการกำหนดตำแหน่ง และการใช้ตำแหน่งพนักงานส่วนตำบล โดยให้เสนอให้คณะกรรมการพนักงานส่วนตำบล (ก.อบต.จังหวัด) พิจารณาให้ความเห็นชอบโดยได้กำหนดให้องค์การบริหารส่วนตำบล แต่งตั้งคณะกรรมการจัดทำแผนอัตรากำลัง วิเคราะห์อำนาจหน้าที่และภารกิจขององค์การบริหารส่วนตำบลวิเคราะห์ความต้องการกำลังคน วิเคราะห์การวางแผนการใช้กำลังคน จัดทำกรอบอัตรากำลัง และกำหนดหลักเกณฑ์และเงื่อนไขในการกำหนดตำแหน่งพนักงานส่วนตำบลตามแผนอัตรากำลัง ๓ ปี

๑.๔ คณะกรรมการพนักงานส่วนตำบล ได้มีประกาศฯ เรื่อง การจัดทำมาตรฐานกำหนดตำแหน่งพนักงานส่วนตำบล พ.ศ. ๒๕๕๘ ลงวันที่ ๒๗ พฤศจิกายน ๒๕๕๘ ประกอบกับมติคณะกรรมการพนักงานส่วนตำบลจังหวัดแพร่(ก.อบต.จังหวัด) ในการประชุมครั้งที่ ๑๒/๒๕๕๘ เมื่อวันที่ ๒๔ ธันวาคม ๒๕๕๘ ได้เห็นชอบการจัดตำแหน่งพนักงานส่วนตำบลเข้าสู่ประเภทตำแหน่ง สายงานและระดับตำแหน่ง ตามบัญชีของตำแหน่งข้าราชการหรือพนักงานส่วนท้องถิ่นเข้าสู่ประเภทตำแหน่ง สายงานและระดับตำแหน่งขององค์การบริหารส่วนตำบลหัวฝาย

๑.๕ จากหลักการและเหตุผลดังกล่าว องค์การบริหารส่วนตำบลหัวฝาย จึงได้จัดทำแผนอัตรากำลัง ๓ ปี สำหรับปีงบประมาณ พ.ศ. ๒๕๖๑ - ๒๕๖๓ ขึ้น

๒. วัตถุประสงค์

๒.๑ เพื่อให้องค์การบริหารส่วนตำบลหัวฝาย มีโครงสร้างการแบ่งงานและระบบงานที่เหมาะสมไม่ซ้ำซ้อน

๒.๒ เพื่อให้องค์การบริหารส่วนตำบลหัวฝาย มีการกำหนดตำแหน่ง การจัดอัตรากำลัง โครงสร้างให้เหมาะสมกับอำนาจหน้าที่ขององค์การบริหารส่วนตำบล ตามพระราชบัญญัติสภาตำบลและองค์การบริหารส่วนตำบล พ.ศ. ๒๕๓๗ แก้ไขเพิ่มเติม(ฉบับที่ ๕) พ.ศ. ๒๕๔๖ และตามพระราชบัญญัติกำหนดแผนและขั้นตอนกระจายอำนาจให้องค์กรปกครองส่วนท้องถิ่น พ.ศ. ๒๕๔๒

๒.๓ เพื่อให้คณะกรรมการพนักงานส่วนตำบล (ก.อบต.จังหวัดแพร่) สามารถตรวจสอบการกำหนดตำแหน่งและการใช้ตำแหน่งพนักงานส่วนตำบลว่าถูกต้องเหมาะสมหรือไม่

๒.๔ เพื่อเป็นแนวทางในการดำเนินการวางแผนการใช้อัตรากำลัง การพัฒนาบุคลากรขององค์การบริหารส่วนตำบลหัวฝาย

๒.๕ เพื่อให้องค์การบริหารส่วนตำบลหัวฝาย สามารถวางแผนอัตรากำลัง ในการและบรรจุแต่งตั้งพนักงานส่วนตำบล เพื่อให้การบริหารงานขององค์การบริหารส่วนตำบล เกิดประโยชน์ต่อประชาชน เกิดผลสัมฤทธิ์ต่อภารกิจตามอำนาจหน้าที่ มีประสิทธิภาพ มีความคุ้มค่า สามารถลดขั้นตอนการปฏิบัติงาน และมีการลดภารกิจและยุบเลิกหน่วยงานที่ไม่จำเป็น การปฏิบัติภารกิจสามารถตอบสนองความต้องการของประชาชนได้เป็นอย่างดี

๒.๖ เพื่อให้องค์การบริหารส่วนตำบลหัวฝาย สามารถควบคุมภาระค่าใช้จ่ายด้านการบริหารงานบุคคลให้เป็นไปตามที่กฎหมายกำหนด

๓. ขอบเขตและแนวทางในการจัดทำแผนอัตรากำลัง ๓ ปี

๓.๑ วิเคราะห์ภารกิจ อำนาจหน้าที่ความรับผิดชอบขององค์การบริหารส่วนตำบลหัวฝาย ตามพระราชบัญญัติสภาตำบลและองค์การบริหารส่วนตำบล พ.ศ.๒๕๓๗ แก้ไขเพิ่มเติม(ฉบับที่ ๕) พ.ศ. ๒๕๔๖ และตามพระราชบัญญัติกำหนดแผนขั้นตอนการกระจายอำนาจให้องค์กรปกครองส่วนท้องถิ่น พ.ศ. ๒๕๔๒ ตลอดจนกฎหมายอื่น ให้สอดคล้องกับแผนพัฒนาเศรษฐกิจและสังคมแห่งชาติ แผนพัฒนาจังหวัด แผนพัฒนาอำเภอ แผนพัฒนาตำบล นโยบายรัฐบาล นโยบายผู้บริหาร และสภาพปัญหาขององค์การบริหารส่วนตำบลหัวฝาย

๓.๒ กำหนดโครงสร้างการแบ่งส่วนราชการภายในและการจัดระบบงาน เพื่อรองรับภารกิจตามอำนาจหน้าที่ ความรับผิดชอบ ให้สามารถแก้ปัญหาของตำบลน้ำซ้ำได้อย่างมีประสิทธิภาพ

๓.๓ กำหนดตำแหน่งในสายงานต่าง ๆ จำนวนตำแหน่ง และระดับตำแหน่งให้เหมาะสมกับภาระหน้าที่ความรับผิดชอบ ปริมาณงานและคุณภาพของงาน รวมทั้งสร้างความก้าวหน้าในสายอาชีพของกลุ่มงานต่าง ๆ

๓.๔ จัดทำกรอบอัตรากำลัง ๓ ปี โดยภาระค่าใช้จ่ายด้านการบริหารงานบุคคลต้องไม่เกินร้อยละ ๔๐ ของงบประมาณรายจ่าย

๓.๕ ให้พนักงานส่วนตำบลทุกคนได้รับการพัฒนาความรู้ความสามารถอย่างน้อยปีละ ๑ ครั้ง

๔. สภาพปัญหาของพื้นที่และความต้องการของประชาชน

เพื่อให้การวางแผนอัตรากำลัง ๓ ปี ของ องค์การบริหารส่วนตำบลหัวฝาย มีความครบถ้วน สามารถดำเนินการตามอำนาจหน้าที่ได้อย่างมีประสิทธิภาพ องค์การบริหารส่วนตำบลหัวฝาย ได้มีการวิเคราะห์สภาพปัญหาในเขตพื้นที่ขององค์การบริหารส่วนตำบล ว่ามีปัญหอะไรบ้าง และความจำเป็นพื้นฐาน และความต้องการของประชาชนในเขตพื้นที่ที่สำคัญ ดังนี้

สภาพปัญหาในเขตพื้นที่รับผิดชอบและความต้องการของประชาชน โดยแบ่งออกเป็น ด้านต่าง ๆ ดังนี้

๑. ปัญหาด้านโครงสร้างพื้นฐาน

- ๑.๑ ถนนภายในหมู่บ้าน และถนนเชื่อมระหว่างหมู่บ้าน ตำบล ไม่ได้มาตรฐาน ผิวจราจร ขรุขระ และชำรุด
- ๑.๒ สะพานชำรุดและไม่ได้มาตรฐาน
- ๑.๓ น้ำท่วมขังเนื่องจากไม่มีรางระบายน้ำ
- ๑.๔ ไฟฟ้าสาธารณะไม่ทั่วถึง
- ๑.๕ ไม่มีการวางผังหมู่บ้าน และตำบลที่ดี
- ๑.๖ ขาดกรรมสิทธิ์ในที่ดินหรือเอกสารสิทธิ์ออกทับที่สาธารณะประโยชน์

๒. ปัญหาด้านเศรษฐกิจ

- ๒.๑ ขาดความรู้และทักษะในการประกอบอาชีพ
- ๒.๒ การรวมตัวของเกษตรกรไม่มั่นคงขาดอำนาจต่อรองทางเศรษฐกิจ
- ๒.๓ ขาดตลาดกลางขายสินค้าและการประกันราคาสินค้าจากรัฐ
- ๒.๔ ขาดอาชีพเสริม
- ๒.๕ แรงงานถูกเลิกจ้างเนื่องจากเศรษฐกิจตกต่ำ
- ๒.๖ ปริมาณการผลิต/ไร่ อยู่ในเกณฑ์ต่ำ
- ๒.๗ ขาดแหล่งท่องเที่ยว
- ๒.๘ ขาดแหล่งเงินทุนหมุนเวียนในการประกอบอาชีพ
- ๒.๙ ขาดการปรับปรุงดินให้เหมาะสมกับการเพาะปลูก
- ๒.๑๐ ปัญหาการว่างงาน

๓. ปัญหาด้านสาธารณสุข

- ๓.๑ ขาดความรู้พื้นฐานทางสุขภาพอนามัย
- ๓.๒ การบริการสาธารณสุข
- ๓.๓ ขาดความรู้ในการปฏิบัติตนต่อผู้ติดเชื้อโรคเอดส์
- ๓.๔ เครื่องมือแพทย์ในสาธารณสุขไม่เพียงพอและไม่ทันสมัย
- ๓.๕ ขาดการบริการสาธารณสุขนอกพื้นที่ การฉีดวัคซีนตามหมู่บ้าน
- ๓.๖ ขาดความรู้และอุปกรณ์ป้องกันและกำจัดโรคฉี่หนู โรคไขเลือดออก โรคพิษสุนัขบ้า
- ๓.๗ อุปกรณ์และสถานที่ออกกำลังกายไม่เพียงพอ
- ๓.๘ ขาดศูนย์ อสม. หมู่บ้านและที่เก็บน้ำฝนประจำศูนย์
- ๓.๙ การรับประทานอาหารสุก ๆ ดิบ ๆ ของราษฎร
- ๓.๑๐ ไม่รักษาความสะอาดของบ้านเรือน

๔. ปัญหาด้านแหล่งน้ำ

- ๔.๑ แหล่งน้ำเพื่อการเกษตรมีไม่เพียงพอ หรือมีแต่ใช้ประโยชน์ไม่ได้
- ๔.๒ ประปาหมู่บ้านมีไม่ทั่วถึง ทำให้ขาดน้ำเพื่อการอุปโภค บริโภค
- ๔.๓ คลองส่งน้ำมีขนาดเล็กและตื้นเขิน
- ๔.๔ ไม่มีแหล่งเก็บกักน้ำ เพื่อใช้ในการเกษตรในฤดูแล้ง
- ๔.๕ ไม่มีสถานีสูบน้ำด้วยพลังงานไฟฟ้าหรือแสงอาทิตย์ หรือสูบน้ำจากแหล่งน้ำมา
ยังคลองส่งน้ำ

๕. ปัญหาด้านสังคม

- ๕.๑ การแพร่ระบาดของติดยาเสพติดของเยาวชนและผู้ใช้แรงงาน
- ๕.๒ การติดเชื่อและแพร่ระบาดของโรคเอดส์
- ๕.๓ ขาดความปลอดภัยในชีวิตและทรัพย์สิน
- ๕.๔ การบริการสาธารณสุขของรัฐไม่ทั่วถึง
- ๕.๕ คุณภาพชีวิตไม่ดีพอ
- ๕.๖ ขาดสถานที่พักผ่อนและนันทนาการ
- ๕.๗ ความเสียหายจากสาธารณภัย
- ๕.๘ การขาดการมีส่วนร่วมของราษฎร
- ๕.๙ ขาดการส่งเสริมและพัฒนาสตรี เด็ก เยาวชน คนชรา และคนพิการ

๖. ปัญหาด้านทรัพยากรธรรมชาติและสิ่งแวดล้อม

- ๖.๑ ไม่มีที่ทิ้งขยะหรือขยะ รวมทั้งระบบกำจัดขยะที่ถูกสุขลักษณะ
- ๖.๒ ปัญหาเรื่องการเผาขยะมูลฝอยของชาวบ้าน
- ๖.๓ มลภาวะทางอากาศและเสียงดังจากยานพาหนะ
- ๖.๔ การบุกรุกป่าสงวน และตัดไม้ทำลายป่า ต้นน้ำ ลำธาร
- ๖.๕ ราษฎรขาดจิตสำนึก และส่วนร่วมในการรักษาทรัพยากรธรรมชาติและสิ่งแวดล้อม
- ๖.๖ การทิ้งขยะลงแม่น้ำลำคลองและที่สาธารณะ ทำให้น้ำเน่าเสีย
- ๖.๗ ขาดสวนสาธารณะในพื้นที่

๗. ปัญหาด้านการเมืองและการบริหาร

- ๗.๑ ไม่มีที่ดิน ที่ทำการขององค์การบริหารส่วนตำบล
- ๗.๒ ไม่มีเทคโนโลยีสมัยใหม่เพียงพอในการปฏิบัติงาน
- ๗.๓ สภาพที่ทำงานคับแคบและไม่มีอาคารที่ทำการขององค์การบริหารส่วนตำบล
- ๗.๔ ราษฎรไม่ค่อยสนใจหรือมีส่วนร่วมในการทำประชาคม หรือกิจการขององค์การบริหาร-
ส่วนตำบล
- ๗.๕ ขาดความรู้และสนใจในการเลือกตั้ง
- ๗.๖ สมาชิกองค์การบริหารส่วนตำบลขาดความรู้ ความเข้าใจในบทบาทหน้าที่ของตนเอง
- ๗.๗ ขาดการอบรมสมาชิกองค์การบริหารส่วนตำบลและพนักงานส่วนตำบล
- ๗.๘ ขาดการประชาสัมพันธ์กิจการขององค์การบริหารส่วนตำบลโดยจัดอบต.สัญจรพบปะ
ชาวบ้าน

๗.๙ ขาดการประสานงานระหว่างหน่วยงานของรัฐที่เข้ามาดำเนินงานในเขตองค์การบริหาร- ส่วนตำบล

๗.๑๐ ขาดแคลนวัสดุ ครุภัณฑ์

๗.๑๑ ระบบการจัดเก็บภาษีขององค์การบริหารส่วนตำบล ยังไม่ตีพอ ไม่มีแผนที่ภาษี

๘. ปัญหาด้านการศึกษา ศาสนา และวัฒนธรรม

๘.๑ การศึกษาขั้นพื้นฐานของประชาชนในพื้นที่ยังไม่ทั่วถึง

๘.๒ ขาดการแนะนำการศึกษาต่อจากส่วนราชการที่เกี่ยวข้อง

๘.๓ ประชาชนโดยทั่วไปไม่ให้ความร่วมมือกับทางวัด เวลาทำกิจกรรมสำคัญทางศาสนา

๘.๔ ขาดการดูแลและเอาใจใส่เด็กในวัยเรียน

๘.๕ ขาดการประสานงานระหว่างโรงเรียนในตำบลกับองค์การบริหารส่วนตำบล

๘.๖ ขาดการส่งเสริมและสนับสนุนภูมิปัญญาชาวบ้าน ประเพณีและวัฒนธรรมท้องถิ่น

๘.๗ เด็กก่อนวัยเรียนไม่ได้รับการพัฒนา

๘.๘ ศูนย์พัฒนาเด็กไม่ได้รับการปรับปรุงหรือพัฒนา

๘.๙ ขาดที่อ่านหนังสือประจำหมู่บ้าน

๘.๑๐ ขาดแคลนวัสดุ ครุภัณฑ์ในการเรียนการสอน

๘.๑๑ ขาดการส่งเสริม และสนับสนุนศูนย์การเรียนรู้ชุมชน

ความต้องการของประชาชน

๑. ความต้องการด้านโครงสร้างพื้นฐาน

๑. ด้านเอกสิทธิ์ (ความมั่นคงในเอกสารการครองที่ดิน)

๒. การมีไฟฟ้าใช้ในครบทุกหลังคาเรือน และตามถนนสาธารณะ

๓. การมีคมนาคมที่สะดวกปลอดภัย

๔. การมีความมั่นคงในการประกอบธุรกิจและมีสภาพเศรษฐกิจที่ดีในหมู่บ้าน

๕. การมีสิทธิในที่ดินทำกินเป็นของตนเอง

๒. ความต้องการผลิต รายได้และการมีงานทำ

๑. การประกอบอาชีพ และมีการมีงานทำที่เพิ่มรายได้

๒. อัตราค่าจ้างตามอัตราค่าจ้างแรงงานขั้นต่ำ

๓. ผลผลิตจากการทำงานให้มีการผลิตที่สูงขึ้น

๔. ผลผลิตจากการทำไร่ให้มีการผลิตที่สูงขึ้น

๕. การมีอาชีพเสริม และมีแหล่งสินเชื่อเพื่อการผลิต

๓. ความต้องการสาธารณสุขและการอนามัย

๑. การบริการของหน่วยงานของรัฐที่ให้บริการสาธารณสุขในหมู่บ้าน

๒. การได้รับความคุ้มครองด้านการพยาบาล

๓. ความสะอาดและการสุขาภิบาลที่ดีขึ้น

๔. การวางแผนครอบครัว

๔. **ความต้องการแหล่งน้ำกินน้ำใช้**
 ๑. น้ำสะอาดสำหรับดื่มเพียงพอ
 ๒. แหล่งน้ำดื่ม
 ๓. คุณภาพและความเพียงพอของน้ำใช้
 ๔. น้ำเพื่อการเกษตรและความเพียงพอของน้ำการเกษตร
๕. **ความต้องการความรู้ การศึกษา และวัฒนธรรมเพื่อการปรับปรุงคุณภาพชีวิต**
 ๑. ต้องการเรียนเพื่อเพิ่มเติมคุณวุฒิของประชาชน
 ๒. การให้ความรู้ด้านคุณภาพชีวิต
 ๓. สถานที่ให้บริการด้านข่าวสารข้อมูล เช่น ห้องสมุด
 ๔. การมีกิจกรรมทางศาสนา วัฒนธรรม และการกีฬา
๖. **ความต้องการด้านทรัพยากรธรรมชาติ และสิ่งแวดล้อม**
 ๑. ป่าไม้
 ๒. คุณภาพดินที่เหมาะสมกับการเพาะปลูก
 ๓. น้ำเพียงพอต่อการอุปโภคและบริโภค
 ๔. ต้องการที่ทิ้งขยะมูลฝอย
๗. **ความต้องการด้านการบริหาร และจัดการขององค์การบริหารส่วนตำบล**
 ๑. ฝึกอบรมและให้ความรู้แก่บุคลากรและสมาชิกสภาองค์การบริหารส่วนตำบลหัวฝาย
 ๒. ต้องการเพิ่มรายได้
 ๓. ต้องการอาคารที่ทำการองค์การบริหารส่วนตำบลและบ้านพัก
๘. **ความต้องการด้านอื่น ๆ**
 ๑. พัฒนาแหล่งท่องเที่ยว เช่น อ่างเก็บน้ำแม่มาน ผาย วัดต่างๆ ในพื้นที่ และปรับภูมิทัศน์ให้เป็นแหล่งท่องเที่ยว

ปัจจัยและสถานการณ์การเปลี่ยนแปลงที่มีผลต่อการพัฒนา

๓.๒.๑ การวิเคราะห์ปัญหาและความต้องการของประชาชนในท้องถิ่น

๑) ปัญหาด้านโครงสร้างพื้นฐาน

๑.๑ การเดินทางถนนบางสายไม่สะดวก เนื่องจากเป็นถนนลูกรัง

๑.๒ ระบบไฟฟ้า ประปา ไม่ทั่วถึงทุกครัวเรือน

๑.๓ ไฟฟ้าสาธารณะไม่เพียงพอ

ความต้องการในการแก้ไขปัญหา

๑) พัฒนาเส้นทางคมนาคม โดยการก่อสร้างถนนคอนกรีตเสริมเหล็ก ถนนคอนกรีตเสริม-
ไม้ไผ่ ปรับปรุงถนนลูกรัง ก่อสร้างสะพาน บล็อกคอนกรีต ก่อสร้างถนนลาดยาง ปรับปรุงและขยายไหล่ทาง

๒) ขยายเขตไฟฟ้าภายในหมู่บ้าน ขยายเขตประปาและก่อสร้างระบบประปาในหมู่บ้าน
ยังไม่มี

๓) ติดตั้งระบบไฟฟ้าสาธารณะให้ทั่วถึงทุกจุดที่เสี่ยงอันตราย และดูแลซ่อมแซมให้ใช้งานได้

๒) ปัญหาด้านแหล่งน้ำ

๒.๑ ขาดแคลนน้ำสำหรับอุปโภคบริโภคในฤดูแล้ง

๒.๒ ราษฎรไม่มีภาชนะเก็บน้ำไว้ในฤดูแล้ง

๒.๓ ราษฎรขาดระบบประปาที่ดีในหมู่บ้าน

๒.๔ แหล่งเก็บกักน้ำมีไม่เพียงพอต่อพื้นที่เกษตรกรรม

๒.๕ แหล่งน้ำขาดการปรับปรุงดูแล

๒.๖ ไม่สามารถใช้ประโยชน์จากแหล่งน้ำที่มีอยู่อย่างเต็มที่

๒.๗ แหล่งน้ำธรรมชาติตื้นเขิน

๒.๘ ประชาชนยังขาดจิตสำนึกและความร่วมมือในการดูแลรักษาสภาพแหล่งน้ำธรรมชาติ

ความต้องการในการแก้ไขปัญหา

๑) จัดให้มีและปรับปรุงแหล่งน้ำสำหรับอุปโภคบริโภคให้เพียงพอและสามารถ
ใช้งานได้ตลอดปี

๒) จัดหาภาชนะกักเก็บน้ำที่มีความคงทนแข็งแรงให้กับประชาชนใช้ในการกักเก็บน้ำ

๓) ก่อสร้างและปรับปรุงระบบประปาให้ประชาชนได้ใช้อย่างทั่วถึงทุกหมู่บ้าน
ที่มีความต้องการ

๔) สร้างแหล่งน้ำทางการเกษตรและทำการปรับปรุงดูแลให้กักเก็บน้ำได้ตลอดปี
เพื่อให้เกษตรกรได้มีน้ำใช้ทำการเกษตรอย่างเพียงพอและทั่วถึง

๕) สืบสวนและแก้ไขสภาพแหล่งน้ำที่ขาดการดูแลให้อยู่ในสภาพดีและสามารถใช้งานได้

๖) ทำการขุดลอกแหล่งน้ำสาธารณะทุกปีเพื่อไม่ให้ตื้นเขิน

๗) ปลูกจิตสำนึกและรณรงค์ให้ประชาชนตระหนักถึงความสำคัญของการร่วมกันดูแล
อนุรักษ์ฟื้นฟูทรัพยากรธรรมชาติและสิ่งแวดล้อม ให้ประชาชนสามารถใช้ประโยชน์ร่วมกันได้อย่างยั่งยืน

๓) ปัญหาด้านเศรษฐกิจ

๓.๑ ประชาชนขาดเงินทุนหมุนเวียนในการประกอบอาชีพ

๓.๒ ประชาชนส่วนใหญ่ยังไม่เห็นความสำคัญของการดำรงชีวิตตามวิถีปรัชญาเศรษฐกิจพอเพียง ถูกกระแสวัฒนธรรมวัตถุนิยมบริโภคนิยมครอบงำ ทำให้มีการแข่งขันกันในการดำเนินชีวิตแบบสมัยใหม่ และมีค่าใช้จ่ายสูง จึงต้องมีหนี้สินเพิ่มมากขึ้น

๓.๓ ยังไม่มีการรวมกลุ่มอาชีพที่ยั่งยืน ทำให้การสนับสนุนงบประมาณหรือความช่วยเหลือจากหน่วยงานอื่นจึงเป็นเรื่องยาก

ความต้องการในการแก้ไขปัญหา

๑) จัดหาแหล่งเงินทุนหมุนเวียนให้เพียงพอ และจัดตั้งกองทุนกลุ่มต่างๆเพื่อระดมทุน

๒) สร้างจิตสำนึกและให้ความรู้ความเข้าใจในการใช้วิถีชีวิตตามปรัชญาเศรษฐกิจพอเพียง เพื่อให้ดำรงชีวิตอยู่ได้ท่ามกลางกระแสวัฒนธรรมตะวันตกและการใช้ชีวิตแบบฟุ่มเฟือย

๓) สร้างฐานอาชีพที่ยั่งยืนโดยการส่งเสริมกลุ่มอาชีพและกลุ่มวิสาหกิจชุมชนให้ได้มีความเข้มแข็งและได้รับการพัฒนาองค์ความรู้ต่างๆ ด้วยการบูรณาการความร่วมมือจากหน่วยงานภายนอก

๔) ปัญหาด้านการศึกษา ศาสนา และวัฒนธรรม

๔.๑ ขาดเงินทุนและโอกาสในการศึกษาต่อ

๔.๒ สถานศึกษาไม่ได้มาตรฐานเมื่อเทียบกับสถานศึกษาในชุมชนเมือง

๔.๓ เด็กก่อนวัยเรียน ไม่ได้รับการดูแลอย่างเหมาะสม

๔.๔ เยาวชนรุ่นใหม่ขาดความสนใจในการดำเนินกิจกรรมทางศาสนา ศิลปวัฒนธรรม ภูมิปัญญาท้องถิ่น ทำให้การสืบสานไว้ให้คงอยู่เป็นเรื่องยาก

ความต้องการในการแก้ไขปัญหา

๑) จัดหาทุนพัฒนาชีวิตเพื่อช่วยเหลือเยาวชนที่ด้อยโอกาสทางการศึกษา

๒) พัฒนาสถานศึกษาให้ได้มาตรฐานและเหมาะสมต่อสภาพท้องถิ่น

๓) พัฒนาองค์ความรู้ให้กับผู้เกี่ยวข้องทุกฝ่ายที่มีหน้าที่ในการดูแลเด็ก รวมถึงจัดสภาพแวดล้อมและอาคารสถานที่ให้เหมาะสมต่อการจัดการเรียนรู้ที่เหมาะสมต่อวัยของเด็กแต่ละช่วงวัย

๕) ปัญหาด้านสังคม

๕.๑ ผู้ด้อยโอกาสถูกทอดทิ้งจากครอบครัวและสังคม ทำให้มีคุณภาพชีวิตไม่ดี

๕.๒ คนในชุมชนขาดการมีส่วนร่วมในกิจกรรมส่วนรวม

๕.๓ ความปลอดภัยในชีวิตและทรัพย์สินยังไม่เพียงพอ

๕.๔ ขาดผู้นำด้านการกีฬาในชุมชน กิจกรรมไม่ต่อเนื่อง สถานที่ออกกำลังกายและที่พักผ่อนขาดแคลนระบบสาธารณสุขโรคสาธารณสุขการที่มีประสิทธิภาพ

๕.๕ การแพร่ระบาดของยาเสพติด ความไม่เข้มแข็งของสถาบันครอบครัวทำให้มีผู้ที่เกี่ยวข้องกับยาเสพติดเพิ่มมากขึ้น การให้ความรู้ความเข้าใจในระดับชุมชนยังไม่ทั่วถึง

ความต้องการในการแก้ไขปัญหา

- ๑) สร้างความรู้ความเข้าใจและส่งเสริมสถาบันครอบครัวให้มีความรักความผูกพัน ให้การดูแลบุคคลในครอบครัวอย่างใกล้ชิดไม่ทอดทิ้ง หน่วยงานที่เกี่ยวข้องให้การช่วยเหลืออย่างต่อเนื่อง
- ๒) ส่งเสริมการร่วมมือสมัครสมานสามัคคีในการทำกิจกรรมชุมชนร่วมกัน โดยให้ทุกช่วงวัยได้มีโอกาสพบปะกันเพื่อมิให้เกิดช่องว่างในการอยู่ร่วมกัน
- ๓) สร้างระบบความปลอดภัยในชีวิตและทรัพย์สินให้มีประสิทธิภาพ
- ๔) ส่งเสริมสนับสนุนการกีฬาอย่างต่อเนื่องเพื่อลดอัตราการชองเกี่ยวกับยาเสพติด สร้างเสริมสุขภาพอนามัยที่ดี และจัดระบบสาธารณสุขโรคสาธารณสุขการที่มีประสิทธิภาพให้ครอบคลุมทุกพื้นที่
- ๕) จัดกิจกรรมด้านการป้องกันและแก้ไขปัญหา ยาเสพติดอย่างต่อเนื่องและเข้าถึงทุกพื้นที่ในเชิงรุก พร้อมทั้งให้การสนับสนุนหน่วยงานอื่นที่เข้ามาดำเนินการในพื้นที่เพื่อบูรณาการการทำงานร่วมกัน

๖) ปัญหาด้านสาธารณสุข

- ๖.๑ การแพร่ระบาดของแมลงพาหะนำโรคและโรคใช้เลือดออกที่ต้องใช้งบประมาณในการดำเนินการแก้ไขปัญหาเพิ่มขึ้นทุกปี
- ๖.๒ ขาดความรู้ในเรื่องสุขภาพอนามัยการป้องกันและการส่งเสริมสุขภาพ
- ๖.๓ เด็ก เยาวชน ประชาชน ให้ความสำคัญกับการกีฬาน้อย การจัดกิจกรรมออกกำลังกายขาดความต่อเนื่องและยังไม่ครอบคลุมทุกหมู่บ้าน

ความต้องการในการแก้ไขปัญหา

- ๑) จัดกิจกรรมให้ประชาชนได้ตระหนักถึงการป้องกันดูแลตนเองให้พ้นจากโรคและแมลงนำโรคเพื่อลดอัตราการเจ็บป่วยและงบประมาณในการป้องกันและรักษาพยาบาลต่อปี
- ๒) สร้างเสริมความรู้ความเข้าใจให้กับประชาชนในการดูแลรักษาสุขภาพตนเองจากแพทย์แผนไทย และภูมิปัญญาท้องถิ่น การช้ยาแพทย์แผนปัจจุบันอย่างปลอดภัย การป้องกันโรคภัยไข้เจ็บด้วยการออกกำลังกายและบริโภคอาหารอย่างถูกต้องเพื่อประหยัดงบประมาณในการรักษา
- ๓) จัดกิจกรรมหรือให้การสนับสนุนการส่งเสริมการกีฬาอย่างต่อเนื่องทุกปี สร้างแกนนำด้านสุขภาพให้เพียงพอต่อความต้องการ

๗) ปัญหาทรัพยากรธรรมชาติและสิ่งแวดล้อม

- ๗.๑ ขาดงบประมาณในการดูแลและพัฒนา
- ๗.๒ ขาดการมีส่วนร่วมในการปลูกต้นไม้ตามถนน ริมแม่น้ำลำคลอง ตลอดจนการดูแลสถานที่สาธารณะ
- ๗.๓ ประชาชนขาดจิตสำนึกในการจัดการขยะอย่างถูกต้อง ทำให้เกิดปัญหาขยะล้นเมือง

ความต้องการในการแก้ไขปัญหา

- ๑) จัดสรรงบประมาณให้เพียงพอหรือขอรับการสนับสนุนจากหน่วยงานที่เกี่ยวข้องในการดำเนินการด้านทรัพยากรธรรมชาติและสิ่งแวดล้อม

๒) รมรณรงค์สร้างความร่วมมือร่วมใจในการดูแลรักษาและปลูกต้นไม้ในพื้นที่ให้เป็นพื้นที่สีเขียวและรักษาสภาพภูมิแม่น้ำไม่ให้เสียหายจากเหตุภัยธรรมชาติ

๓) สร้างความตระหนักและความร่วมมือในการจัดการปัญหาขยะทั้งในระดับครัวเรือนและระดับชุมชน/ตำบล เพื่อรักษาสภาพแวดล้อมให้สวยงาม รวมถึงลดปัญหามลภาวะจากขยะ

๘) ปัญหาด้านการเมืองการบริหาร

๘.๑ ขาดกระบวนการเรียนรู้ทางการเมือง

๘.๒ ประชาชนไม่เข้าใจการปกครองตามระบอบประชาธิปไตยที่ถูกต้อง

๘.๓ อาคารที่ทำการไม่เพียงพอและเหมาะสม

๘.๔ ครุภัณฑ์สำนักงานมีไม่เพียงพอต่อการปฏิบัติงาน

ความต้องการในการแก้ไขปัญหา

๑) สร้างเสริมความรู้ความเข้าใจการบริหาร การเมืองการปกครองให้กับผู้นำชุมชนท้องถิ่นและประชาชนที่สนใจ อันนำมาซึ่งการอยู่ร่วมกันอย่างเข้าใจในกระบวนการและวิถีทางแห่งระบอบประชาธิปไตย

๒) ก่อสร้างอาคารสถานที่เพิ่มเติม ปรับปรุงอาคารสถานที่เดิมให้เหมาะสมสวยงามเพื่อรองรับภารกิจที่เพิ่มขึ้น และให้บริการประชาชนได้อย่างมีประสิทธิภาพและประทับใจต่อผู้ใช้บริการ

๓) บริหารจัดการด้านการให้บริการ และการปฏิบัติงานด้วยการสร้างความพร้อมทั้งอาคารสถานที่ วัสดุครุภัณฑ์ที่เพียงพอและมีประสิทธิภาพ รวมถึงการพัฒนาบุคลากรให้มีความรู้ความสามารถเพิ่มเติมอย่างต่อเนื่อง เพื่อพัฒนาหน่วยงานราชการส่วนท้องถิ่นให้ตอบสนองต่อความต้องการของประชาชนได้อย่างแท้จริง

ยุทธศาสตร์การพัฒนาและแนวทางการพัฒนาขององค์การบริหารส่วนตำบลน้ำชำ

ยุทธศาสตร์การพัฒนาและแนวทางการพัฒนาขององค์การบริหารส่วนตำบลหัวฝาย ประกอบด้วย ๕ ยุทธศาสตร์ ๒๕ แนวทางการพัฒนา ดังนี้

ยุทธศาสตร์ที่ ๑ ยุทธศาสตร์การพัฒนาโครงสร้างพื้นฐาน

๑.๑ พัฒนาระบบการคมนาคมขนส่ง การจราจร และการจัดทำผังเมือง

๑.๒ พัฒนาระบบการระบายน้ำ

๑.๓ พัฒนาระบบไฟฟ้า และระบบโทรคมนาคม

๑.๔ พัฒนาและจัดให้มีแหล่งน้ำเพื่อการอุปโภคบริโภค

๑.๕ พัฒนาและจัดให้มีแหล่งน้ำเพื่อการเกษตร และส่งเสริมการบริหารจัดการน้ำ

๑.๖ พัฒนาและจัดให้มีระบบสาธารณสุขบริโภค สาธารณูปการอื่นๆให้เพียงพอและครอบคลุมทุกพื้นที่

ยุทธศาสตร์ที่ ๒ ยุทธศาสตร์การพัฒนาสังคมและคุณภาพชีวิต

- ๒.๑ ส่งเสริมและพัฒนาการจัดการศึกษาทั้งในระบบ นอกระบบ
- ๒.๒ ส่งเสริมสนับสนุนการศาสนา ศิลปวัฒนธรรม ประเพณี ภูมิปัญญาท้องถิ่นและวันสำคัญของชาติ
- ๒.๓ ส่งเสริมสนับสนุนการกีฬาและนันทนาการ
- ๒.๔ ส่งเสริมงานด้านสาธารณสุขและสร้างเสริมสุขภาวะที่ดี
- ๒.๕ ส่งเสริมการจัดสวัสดิการ การสังคมสงเคราะห์ และพัฒนาสถาบันครอบครัว
- ๒.๖ เสริมสร้างความเข้มแข็งของชุมชน ในการมีส่วนร่วมเพื่อพัฒนาชุมชนและท้องถิ่น
- ๒.๗ การรักษาความสงบเรียบร้อยและเสริมสร้างความปลอดภัยในชีวิตและทรัพย์สิน
- ๒.๘ พัฒนาระบบและดำเนินการงานป้องกันและบรรเทาสาธารณภัย

ยุทธศาสตร์ที่ ๓ ยุทธศาสตร์การพัฒนาเศรษฐกิจ

- ๓.๑ ส่งเสริมและพัฒนาอาชีพ สร้างงานสร้างรายได้เพื่อยกระดับคุณภาพชีวิต
- ๓.๒ ส่งเสริมการค้าทางชีวิตตามแนวทางปรัชญาเศรษฐกิจพอเพียง
- ๓.๓ ส่งเสริมและพัฒนาภาคการเกษตร อุตสาหกรรมและการพาณิชย์
- ๓.๔ ส่งเสริมการท่องเที่ยวและบริการการท่องเที่ยว

ยุทธศาสตร์ที่ ๔ ยุทธศาสตร์การพัฒนาการบริหารจัดการทรัพยากรธรรมชาติและสิ่งแวดล้อม

- ๔.๑ การบริหารจัดการคุณภาพสิ่งแวดล้อมและส่งเสริมการใช้พลังงานทดแทน
- ๔.๒ ส่งเสริมการดูแล อนุรักษ์ ป่าไม้ทรัพยากรธรรมชาติและสิ่งแวดล้อม

ยุทธศาสตร์ที่ ๕ ยุทธศาสตร์การพัฒนาการเมืองและการบริหารจัดการ

- ๕.๑ พัฒนาบุคลากร
- ๕.๒ พัฒนาประสิทธิภาพการบริหารจัดการองค์กรในการปฏิบัติงานและการให้บริการ
- ๕.๓ พัฒนารายได้และการจัดเก็บภาษี
- ๕.๔ พัฒนาระบบข้อมูลข่าวสาร สารสนเทศ และการเผยแพร่ประชาสัมพันธ์
- ๕.๕ ส่งเสริมความรู้ความเข้าใจในระบอบประชาธิปไตย และการมีส่วนร่วมของประชาชน

การนำแผนยุทธศาสตร์การพัฒนาท้องถิ่นไปสู่การปฏิบัติและการติดตามประเมินผล

๖.๑ องค์กรรรับผิดชอบในการติดตามและประเมินผล

ระเบียบกระทรวงมหาดไทย ว่าด้วยการจัดทำแผนพัฒนาขององค์กรปกครองส่วนท้องถิ่น พ.ศ. ๒๕๔๘ หมวด ๖ การติดตามและประเมินผลแผนพัฒนา (ข้อ ๒๘) กำหนดให้ผู้บริหารท้องถิ่นแต่งตั้งคณะกรรมการติดตามและประเมินผลแผนพัฒนาท้องถิ่น ประกอบด้วย

- (๑) สมาชิกสภาท้องถิ่นที่สภาท้องถิ่นคัดเลือกจำนวนสามคน
- (๒) ผู้แทนประชาคมท้องถิ่นที่ประชาคมท้องถิ่นคัดเลือกจำนวนสองคน
- (๓) ผู้แทนหน่วยงานที่เกี่ยวข้องที่ผู้บริหารท้องถิ่นคัดเลือกจำนวนสองคน
- (๔) หัวหน้าส่วนการบริหารที่คัดเลือกกันเองจำนวนสองคน
- (๕) ผู้ทรงคุณวุฒิที่ผู้บริหารท้องถิ่นคัดเลือกจำนวนสองคน

โดยให้คณะกรรมการเลือกกรรมการหนึ่งคนทำหน้าที่ประธานคณะกรรมการ และกรรมการอีกหนึ่งคนทำหน้าที่เลขานุการของคณะกรรมการ

กรรมการที่ได้รับการแต่งตั้งให้มีตำแหน่งคราวละสองปีและอาจได้รับการคัดเลือกอีกได้

อำนาจหน้าที่ของคณะกรรมการติดตามและประเมินผลแผนพัฒนา มีดังนี้

- (๑) กำหนดแนวทาง วิธีการในการติดตามและประเมินผลแผนพัฒนา
- (๒) ดำเนินการติดตามและประเมินผลแผนพัฒนา
- (๓) รายงานผลและเสนอความเห็นซึ่งได้จากการติดตามและประเมินผลแผนพัฒนาต่อผู้บริหาร-ท้องถิ่น เพื่อให้ผู้บริหารท้องถิ่นเสนอต่อสภาท้องถิ่น คณะกรรมการพัฒนาท้องถิ่น และประกาศผลการติดตามและประเมินผลแผนพัฒนาให้ประชาชนในท้องถิ่นทราบโดยทั่วกันอย่างน้อยปีละหนึ่งครั้ง ภายในเดือนธันวาคมของทุกปี ทั้งนี้ให้ปิดประกาศโดยเปิดเผยไม่น้อยกว่าสามสิบวัน
- (๔) แต่งตั้งคณะอนุกรรมการหรือคณะทำงานเพื่อช่วยปฏิบัติงานตามที่เห็นสมควร

๖.๒ การกำหนดวิธีการติดตามและประเมินผล

การกำหนดวิธีการติดตามและประเมินผล เป็นการแสดงถึงวิธีการติดตามและประเมินผลตามยุทธศาสตร์และแนวทางการพัฒนา โดยการกำหนดรูปแบบที่จะใช้ในการติดตามและประเมินผล เพื่อตรวจสอบว่าได้ดำเนินการนำแผนยุทธศาสตร์การพัฒนาไปสู่การปฏิบัติตามเป้าหมายภายใต้ระยะเวลาที่กำหนดไว้หรือไม่ และบรรลุตามจุดมุ่งหมายที่กำหนดไว้หรือไม่

๖.๓ การกำหนดห้วงเวลาในการติดตามและประเมินผล

คณะกรรมการติดตามและประเมินผลแผนพัฒนาท้องถิ่น กำหนดห้วงระยะเวลาในการติดตามและประเมินผลโดยคำนึงถึงความเหมาะสม ทั้งนี้ควรกำหนดห้วงระยะเวลาในการติดตามระหว่างการจัดทำแผนยุทธศาสตร์การพัฒนาและประเมินผลการจัดทำแผนยุทธศาสตร์การพัฒนาเมื่อดำเนินการแล้วเสร็จ ในแต่ละปีควรมีการติดตามการนำแผนยุทธศาสตร์ไปสู่การปฏิบัติอย่างน้อยปีละ ๑ ครั้ง แล้วรายงานผลและเสนอความเห็นซึ่งได้จากการติดตามและประเมินผลต่อผู้บริหารท้องถิ่น เพื่อให้ผู้บริหารท้องถิ่นนำเสนอต่อสภาท้องถิ่น คณะกรรมการพัฒนาท้องถิ่น และประกาศผลการติดตามและประเมินผลแผนพัฒนาให้ประชาชนในท้องถิ่นทราบอย่างน้อยปีละ ๑ ครั้ง ภายในเดือนธันวาคมของทุกปี

ผลการวิเคราะห์ศักยภาพเพื่อประเมินสถานภาพการพัฒนาในปัจจุบันและโอกาสการพัฒนาในอนาคตของ
ท้องถิ่น ด้วยเทคนิค SWOT Analysis ขององค์การบริหารส่วนตำบลหัวฝาย

จุดแข็ง (Strength)	จุดอ่อน (Weakness)
<p>๑. ท่าเลที่ตั้งเหมาะสม อยู่ใกล้กับที่ว่าการอำเภอและไม่ห่างจากตัวเมือง มีความสะดวกในการคมนาคม เป็นเส้นทางผ่านของจังหวัดอื่นๆ ทำให้เป็นจุดแวะพักในการท่องเที่ยวและซื้อขายสินค้า</p> <p>๒. เป็นพื้นที่ราบและมีแม่น้ำสายหลักไหลผ่านทำให้เหมาะกับการทำเกษตร</p>	<p>๑. แหล่งการค้าการลงทุนและการท่องเที่ยวกระจุกตัวและมีลักษณะการค้าเชิงเดี่ยว ต่างคนต่างทำและมีการแข่งขันสูงทำให้ขาดการส่งเสริมและประชาสัมพันธ์</p> <p>๒. การผันน้ำมาใช้เพื่อการเกษตรยังไม่สามารถทำได้เต็มพื้นที่ เนื่องจากขาดงบประมาณในการดำเนินการก่อสร้างและปรับปรุงดูแลรักษาแหล่งน้ำ</p>
โอกาส (Opportunity)	อุปสรรค/ภัยคุกคาม (Threat)
<p>๑. การพัฒนาเศรษฐกิจชุมชนยังมีโอกาสเติบโตและขยายตัวในระยะยาวได้อีกเนื่องจากยังมีแหล่งทรัพยากรที่เป็นวัตถุดิบในการผลิตอย่างต่อเนื่อง</p> <p>๒. สถาบันการศึกษาทั้งในระบบและนอกระบบที่มีหลายแห่งทำให้ประชาชนมีทางเลือกในการศึกษาหาความรู้เพื่อพัฒนาตนเองและอาชีพให้ก้าวหน้ามั่นคง</p> <p>๓. มีบุคลากรในท้องถิ่นชุมชนที่มีความรู้ความสามารถหลากหลายเป็นทรัพยากรบุคคลที่สำคัญในการพัฒนาและบริหารบ้านเมือง</p>	<p>๑. การขยายตัวของชุมชนเมืองและสภาพการณ์การแข่งขันทางธุรกิจ ทำให้สังคมชนบทกลายเป็นสังคมแห่งการบริโภคนิยมวัตถุนิยม</p> <p>๒. วัฒนธรรมต่างประเทศและวิถีคนเมืองหลังไหลเข้ามามากขึ้นทำให้เยาวชนหันไปสนใจสิ่งเหล่านั้นมากกว่าวิถีวัฒนธรรมดั้งเดิม จึงเกิดช่องว่างระหว่างคนในครอบครัวและสังคม เกิดปัญหาทางสังคมต่างๆตามมา</p> <p>๓. มีความขัดแย้งทางด้านการเมืองที่ทำให้เป็นอุปสรรคในการบริหารกิจการท้องถิ่น</p>

๕. ภารกิจ อำนาจ หน้าที่ขององค์การบริหารส่วนตำบล

การพัฒนาท้องถิ่นขององค์การบริหารส่วนตำบลหัวฝาย นั้น เป็นการสร้างความเข้มแข็งของชุมชน ในการร่วมคิดร่วมแก้ไขปัญหาพร้อมสร้าง ร่วมจัดทำ ส่งเสริมความเข้มแข็งของชุมชน ในเขตพื้นที่ขององค์การบริหาร ส่วนตำบลหัวฝาย ให้มีส่วนร่วมในการพัฒนาท้องถิ่น ในทุกด้าน การพัฒนาองค์การบริหารส่วนตำบลหัวฝาย จะสมบูรณ์ได้ จำเป็นต้องอาศัยความร่วมมือของชุมชน ในพื้นที่เกิดความตระหนักร่วมกันแก้ไขปัญหา และความ เข้าใจในแนวทางแก้ไขปัญหากันอย่างจริงจัง องค์การบริหารส่วนตำบลหัวฝาย ยังได้เน้นให้คนเป็นศูนย์กลางของ การพัฒนาในทุกกลุ่มทุกวัยของประชากร นอกจากนั้นยังได้เน้นการส่งเสริม และการสนับสนุน ให้การศึกษาเด็กก่อน วัยเรียน และพัฒนาเยาวชนให้พร้อมที่จะเป็นบุคลากรที่มีคุณภาพโดยยึดกรอบแนวทางในการจัดระเบียบการศึกษา ส่วนด้านพัฒนาอาชีพ นั้น จะเน้นพัฒนาเศรษฐกิจชุมชนพึ่งตนเองในท้องถิ่นและยังจัดให้ตั้งเศรษฐกิจแบบพอเพียง โดยส่วนรวม

การวิเคราะห์ภารกิจ อำนาจหน้าที่ขององค์การบริหารส่วนตำบล ตามพระราชบัญญัติสภาตำบล และองค์การบริหารส่วนตำบล พ.ศ. ๒๕๓๗ แก้ไขเพิ่มเติม(ฉบับที่ ๕) พ.ศ. ๒๕๔๖ และตามพระราชบัญญัติกำหนด แผนและขั้นตอนกระจายอำนาจให้องค์กรปกครองส่วนท้องถิ่น พ.ศ. ๒๕๔๒ และรวมรวมกฎหมายอื่นของ อบต. ใช้ เทคนิค SWOT เข้ามาช่วย ทั้งนี้เพื่อให้ทราบว่าองค์การบริหารส่วนตำบลมีอำนาจหน้าที่ ที่จะเข้าไปดำเนินการแก้ไขปัญหา ในเขตพื้นที่ให้ตรงกับความต้องการของประชาชนได้อย่างไร โดยการวิเคราะห์จุดแข็ง จุดอ่อน โอกาส ภัยคุกคาม ในการดำเนินการตาม ภารกิจตามหลัก SWOT องค์การบริหารส่วนตำบลหัวฝาย กำหนดวิธีการตาม ภารกิจสอดคล้องกับแผนพัฒนาเศรษฐกิจและสังคมแห่งชาติแผนพัฒนาจังหวัด แผนพัฒนาอำเภอ แผนพัฒนาตำบล นโยบายของรัฐบาล และนโยบายของผู้บริหารท้องถิ่น ทั้งนี้สามารถวิเคราะห์ภารกิจให้ตรงกับสภาพปัญหา โดยสามารถกำหนดแบ่งภารกิจได้ เป็น ๗ ด้าน ซึ่งภารกิจดังกล่าวถูกกำหนดอยู่ในพระราชบัญญัติสภาตำบลและ องค์การบริหารส่วนตำบล พ.ศ. ๒๕๓๗ แก้ไขเพิ่มเติม (ฉบับที่ ๕) พ.ศ. ๒๕๔๖ และตามพระราชบัญญัติกำหนดแผน และขั้นตอนการกระจายอำนาจให้องค์กรปกครองส่วนท้องถิ่น พ.ศ. ๒๕๔๒ ดังนี้

๑) ด้านโครงสร้างพื้นฐาน มีภารกิจที่เกี่ยวข้องดังนี้

- (๑) จัดให้มีและบำรุงรักษาทางน้ำและทางบก (มาตรา ๖๗ (๑))
- (๒) ให้มีน้ำเพื่อการอุปโภค บริโภค และการเกษตร (มาตรา ๖๘(๑))
- (๓) ให้มีและบำรุงการไฟฟ้าหรือแสงสว่างโดยวิธีอื่น (มาตรา ๖๘ (๒))
- (๔) ให้มีและบำรุงรักษาทางระบายน้ำ (มาตรา ๖๘(๓))
- (๕) การสาธารณสุขโรคและการก่อสร้างอื่น ๆ (มาตรา ๑๖ (๔))
- (๖) การสาธารณสุขการ (มาตรา ๑๖ (๕))

๒) ด้านส่งเสริมคุณภาพชีวิต มีภารกิจที่เกี่ยวข้อง ดังนี้

- (๑) ส่งเสริมการพัฒนาสตรี เด็ก เยาวชน ผู้สูงอายุ และผู้พิการ (มาตรา ๖๗ (๖))
- (๒) ป้องกันโรคและระงับโรคติดต่อ (มาตรา ๖๗ (๓))
- (๓) ให้มีและบำรุงสถานที่ประชุม การกีฬาการพักผ่อนหย่อนใจและสวนสาธารณะ (มาตรา ๖๘(๔))
- (๔) การสังคมสงเคราะห์ และการพัฒนาคุณภาพชีวิตเด็ก สตรี คนชรา และผู้ด้อยโอกาส (มาตรา ๑๖ (๑๐))
- (๕) การปรับปรุงแหล่งชุมชนแออัดและการจัดการเกี่ยวกับที่อยู่อาศัย (มาตรา ๑๖ (๒))
- (๖) การส่งเสริมประชาธิปไตย ความเสมอภาค และสิทธิเสรีภาพของประชาชน (มาตรา ๑๖ (๕))
- (๗) การสาธารณสุข การอนามัยครอบครัวและการรักษาพยาบาล (มาตรา ๑๖ (๙))

- ๓) ด้านการจัดระเบียบชุมชน สังคม และการรักษาความสงบเรียบร้อย มีภารกิจที่เกี่ยวข้อง ดังนี้
- (๑) การป้องกันและบรรเทาสาธารณภัย (มาตรา ๖๗ (๔))
 - (๒) การคุ้มครองดูแลและรักษาทรัพย์สินอันเป็นสาธารณสมบัติของแผ่นดิน (มาตรา ๖๘(๘))
 - (๓) การผังเมือง (มาตรา ๖๘ (๑๓))
 - (๔) จัดให้มีที่จอดรถ (มาตรา ๑๖ (๓))
 - (๕) การรักษาความสะอาดและความเป็นระเบียบเรียบร้อยของบ้านเมือง (มาตรา ๑๖ (๑๗))
 - (๖) การควบคุมอาคาร (มาตรา ๑๖(๒๘))
- ๔) ด้านการวางแผน การส่งเสริมการลงทุน พาณิชยกรรมและการท่องเที่ยว มีภารกิจที่เกี่ยวข้อง ดังนี้
- (๑) ส่งเสริมให้มีอุตสาหกรรมในครอบครัว (มาตรา ๖๘ (๖))
 - (๒) ให้มีและส่งเสริมกลุ่มเกษตรกร และกิจการสหกรณ์ (มาตรา ๖๘ (๕))
 - (๓) บำรุงและส่งเสริมการประกอบอาชีพของราษฎร (มาตรา ๖๘(๗))
 - (๔) ให้มีตลาด (มาตรา ๖๘ (๑๐))
 - (๕) การท่องเที่ยว (มาตรา ๖๘(๑๒))
 - (๖) กิจการเกี่ยวกับการพาณิชย์ (มาตรา ๖๘(๑))
 - (๗) การส่งเสริม การฝึกและประกอบอาชีพ (มาตรา ๑๖(๖))
 - (๘) การพาณิชย์กรรมและการส่งเสริมการลงทุน (มาตรา ๑๖(๗))
- ๕) ด้านการบริหารจัดการและการอนุรักษ์ทรัพยากรธรรมชาติและสิ่งแวดล้อม มีภารกิจที่เกี่ยวข้องดังนี้
- (๑) คุ้มครอง ดูแล และบำรุงรักษาทรัพยากรธรรมชาติและสิ่งแวดล้อม (มาตรา ๖๗(๗))
 - (๒) รักษาความสะอาดของถนน ทางน้ำ ทางเดิน และที่สาธารณะ รวมทั้งกำจัดมูลฝอยและสิ่งปฏิกูล (มาตรา ๖๗(๒))
 - (๓) การจัดการสิ่งแวดล้อมและมลพิษต่างๆ (มาตรา ๑๗ (๑๒))
- ๖) ด้านการศาสนา ศิลปวัฒนธรรม จารีตประเพณี และภูมิปัญญาท้องถิ่น มีภารกิจที่เกี่ยวข้อง ดังนี้
- (๑) บำรุงรักษาศิลปะ จารีตประเพณี ภูมิปัญญาท้องถิ่น และวัฒนธรรมอันดีของท้องถิ่น (มาตรา ๖๗ (๘))
 - (๒) ส่งเสริมการศึกษา ศาสนา และวัฒนธรรม (มาตรา ๖๗ (๕))
 - (๓) การจัดการศึกษา (มาตรา ๑๖ (๙))
 - (๔) การส่งเสริมกีฬา จารีตประเพณี และวัฒนธรรมอันดีงามของท้องถิ่น (มาตรา ๑๗(๑๘))
- ๗) ด้านการบริหารจัดการและการสนับสนุนการปฏิบัติภารกิจของส่วนราชการและองค์กรปกครองส่วนท้องถิ่น มีภารกิจที่เกี่ยวข้อง ดังนี้
- (๑) สนับสนุนสภาพตำบลและองค์การปกครองส่วนท้องถิ่นอื่นในการพัฒนาท้องถิ่น (มาตรา ๔๕(๓))
 - (๒) ปฏิบัติหน้าที่อื่นตามที่ทางราชการมอบหมายโดยจัดสรรงบประมาณหรือบุคลากรให้ตามความจำเป็นและสมควร (มาตรา ๖๗ (๙))
 - (๓) ส่งเสริมการมีส่วนร่วมของราษฎร ในการมีมาตรการป้องกัน (มาตรา ๑๖ (๑๖))
 - (๔) การประสานและให้ความร่วมมือในการปฏิบัติหน้าที่ขององค์กรปกครองส่วนท้องถิ่น (มาตรา ๑๗ (๓))
 - (๕) การสร้างและบำรุงรักษาทางบกและทางน้ำที่เชื่อมต่อระหว่างองค์กรปกครองส่วนท้องถิ่นอื่น (มาตรา ๑๗ (๑๖))
 - (๖)

๖. ภารกิจหลัก และภารกิจรอง ที่ อบต. จะดำเนินการ

ภารกิจหลัก

๑. ด้านการปรับปรุงโครงสร้างพื้นฐาน
๒. ด้านการส่งเสริมคุณภาพชีวิต
๓. ด้านการจัดระเบียบชุมชน สังคม และการรักษาความสงบเรียบร้อย
๔. ด้านการอนุรักษ์ทรัพยากรธรรมชาติและสิ่งแวดล้อม
๕. ด้านการพัฒนาการเมืองและการบริหาร
๖. ด้านการส่งเสริมการศึกษา
๗. ด้านการป้องกันและบรรเทาสาธารณภัย

ภารกิจรอง

๑. การฟื้นฟูวัฒนธรรมและส่งเสริมประเพณี
๒. การสนับสนุนและส่งเสริมศักยภาพกลุ่มอาชีพ
๓. การส่งเสริมการเกษตรและการประกอบอาชีพทางการเกษตร
๔. ด้านการวางแผน การส่งเสริมการลงทุน

๗. สรุปปัญหาและแนวทางในการกำหนดโครงสร้างส่วนราชการและแผนกำลัง

คณะกรรมการพนักงานส่วนตำบลจังหวัดแพร่ (ก.อบต.จังหวัดแพร่) กำหนดให้องค์การบริหารส่วนตำบลหัวฝาย เป็นองค์การบริหารส่วนตำบลขนาดกลาง โดยกำหนดโครงสร้างการแบ่งส่วนราชการออกเป็น ๔ ส่วนราชการ ได้แก่

๑. สำนักงานปลัด อบต.
๒. กองคลัง
๓. กองช่าง
๔. กองการศึกษา ศาสนา และวัฒนธรรม

ซึ่งหากจะเปรียบเทียบกับจำนวนอัตรากำลังในองค์การบริหารส่วนตำบลใกล้เคียงที่มีขนาดเดียวกันงบประมาณและภาระหน้าที่ใกล้เคียงกัน จะเห็นได้ดังต่อไปนี้

ลำดับ	อบต.	กำหนดส่วนราชการ	งบประมาณรายจ่ายประจำปี ๒๕๖๐	พนักงานส่วนตำบล (คน)	ครู (คน)	ลูกจ้างประจำ (คน)	พนักงานจ้าง (คน)
๑	อบต.หัวฝาย	๔	๕๔,๔๓๒,๖๐๐.-	๑๙	๓	๑	๑๒
๒	อบต.น้ำซำ	๖	๕๖,๗๓๕,๐๐๐.-	๒๔	๓	๑	๒๔
๓	อบต.ดอนมูล	๔	๔๓,๔๗๐,๐๐๐.-	๒๑	๒	-	๑๕
๔	อบต.สบสาย	๔	๒๗,๒๑๔,๘๖๐.-	๑๕	๓	-	๔

ภารกิจทั้ง ๗ ด้าน ตามที่กฎหมายกำหนดให้อำนาจ อบต. ให้วิเคราะห์ว่าภารกิจดังกล่าวสามารถ
จะ แก้ไขปัญหาของ องค์การบริหารส่วนตำบลน้ำชำ ได้เป็นอย่างดี มีประสิทธิภาพและประสิทธิผลโดยพิจารณาถึง
ความต้องการของประชาชนในเขตพื้นที่ประกอบด้วย การดำเนินการของ องค์การบริหารส่วนตำบล จะต้อง
สอดคล้องกับแผนพัฒนาเศรษฐกิจและสังคมแห่งชาติ แผนพัฒนาจังหวัด แผนพัฒนาอำเภอ แผนพัฒนาตำบล
นโยบายของรัฐ และนโยบายของผู้บริหารองค์การบริหารส่วนตำบล

หมายเหตุ มาตรา ๖๗, ๖๘ หมายถึง พ.ร.บ. สภาตำบลและองค์การบริหารส่วนตำบล พ.ศ. ๒๕๔๓
 มาตรา ๑๖, ๑๗ หมายถึง พ.ร.บ. กำหนดแผนและขั้นตอนกระจายอำนาจให้แก่
 องค์กรปกครองส่วนท้องถิ่น พ.ศ. ๒๕๔๒

๘. โครงสร้างการกำหนดส่วนราชการ

๘.๑ โครงสร้าง

องค์การบริหารส่วนตำบลหัวฝาย ได้กำหนดภารกิจหลักและภารกิจรองที่จะดำเนินการดังกล่าว โดยองค์การบริหารส่วนตำบล กำหนดตำแหน่งของพนักงานส่วนตำบลให้ตรงกับภารกิจดังกล่าว และในระยะแรก การกำหนดโครงสร้างส่วนราชการที่จะรองรับการดำเนินการตามภารกิจนั้น อาจกำหนดเป็นภารกิจอยู่ในงาน หรือ กำหนดเป็นฝ่าย และในระยะต่อไป เมื่อมีการดำเนินการตามภารกิจนั้น และองค์การบริหารส่วนตำบลพิจารณาเห็นว่า ภารกิจนั้นมีปริมาณงานมากพอก็อาจพิจารณาตั้งเป็นส่วนต่อไป ดังนี้

โครงสร้างตามแผนอัตรากำลังปัจจุบัน	โครงสร้างตามแผนอัตรากำลังใหม่	หมายเหตุ
<p>๑. สำนักงานปลัด อบต. หัวหน้าสำนักปลัดฯ (นักบริหารงานทั่วไป ๖)</p> <p><u>๑.๑ งานบริหารทั่วไป</u></p> <ul style="list-style-type: none"> - งานบริหารงานทั่วไป - งานบริหารงานบุคคล - งานสารบรรณ และธุรการ - งานเลือกตั้งและทะเบียนข้อมูล - งานตรวจสอบภายใน - งานรัฐพิธี - งานการประชุม - การตรวจสอบภายใน - การประชาสัมพันธ์ - กิจการลงทะเบียน <p><u>๑.๒ งานนโยบายและแผน</u></p> <ul style="list-style-type: none"> - งานวิชาการและแผน - งานจัดทำงบประมาณ - งานจัดทำแผนพัฒนา - งานติดตามผลการดำเนินงานตามงบประมาณ <p><u>๑.๓ งานกฎหมายและคดี</u></p> <ul style="list-style-type: none"> - งานกฎหมายและคดี - งานรับเรื่องร้องทุกข์ ร้องเรียน - งานนิติกรรมสัญญา <p><u>๑.๔ งานป้องกันและบรรเทาสาธารณภัย</u></p> <ul style="list-style-type: none"> - งานป้องกัน และบรรเทาสาธารณภัย - การดำเนินการระงับ และบรรเทาสาธารณภัย - การพัฒนาบุคลากรด้านบรรเทาสาธารณภัย 	<p>๑. สำนักงานปลัด อบต. หัวหน้าสำนักปลัดฯ (นักบริหารงานทั่วไป ระดับ ต้น)</p> <p><u>๑.๑ งานบริหารทั่วไป</u></p> <ul style="list-style-type: none"> - งานบริหารงานทั่วไป - งานบริหารงานบุคคล - งานสารบรรณ และธุรการ - งานเลือกตั้งและทะเบียนข้อมูล - งานตรวจสอบภายใน - งานรัฐพิธี - งานการประชุม - การควบคุมภายใน - การประชาสัมพันธ์ - กิจการลงทะเบียน <p><u>๑.๒ งานนโยบายและแผน</u></p> <ul style="list-style-type: none"> - งานวิชาการและแผน - งานจัดทำงบประมาณ - งานจัดทำแผนพัฒนา - งานติดตามผลการดำเนินงานตามงบประมาณ <p><u>๑.๓ งานกฎหมายและคดี</u></p> <ul style="list-style-type: none"> - งานกฎหมายและคดี - งานรับเรื่องร้องทุกข์ ร้องเรียน - งานนิติกรรมสัญญา <p><u>๑.๔ งานป้องกันและบรรเทาสาธารณภัย</u></p> <ul style="list-style-type: none"> - งานป้องกัน และบรรเทาสาธารณภัย - การดำเนินการระงับ และบรรเทาสาธารณภัย - การพัฒนาบุคลากรด้านบรรเทาสาธารณภัย 	

โครงสร้างตามแผนอัตรากำลังปัจจุบัน	โครงสร้างตามแผนอัตรากำลังใหม่	หมายเหตุ
<p><u>๑.๕ งานส่งเสริมสวัสดิการและพัฒนาชุมชน</u></p> <ul style="list-style-type: none"> - งานพัฒนาชุมชน - งานส่งเสริมสวัสดิการและสังคมสงเคราะห์ - งานส่งเสริมอาชีพ - งานพัฒนาสตรีและเยาวชน - งานสนับสนุนกิจกรรมของเด็กและสตรี - งานสาธารณสุข <p><u>๑.๖ งานบริหารสาธารณสุข</u></p> <ul style="list-style-type: none"> - งานส่งเสริมสุขภาพ - งานควบคุมโรคไข้เลือดออก - งานฉีดวัคซีนป้องกันโรค - งานฉีดวัคซีนป้องกันโรค - งานป้องกัน และควบคุมโรคติดต่อ และโรคไม่ติดต่อ - งานป้องกัน และบำบัดโรคเอดส์ - งานจัดเก็บขยะมูลฝอยและสิ่งปฏิกูล - งานรักษาความสะอาด <p><u>๑.๗ งานสวัสดิการ และพัฒนาชุมชน</u></p> <ul style="list-style-type: none"> - งานสังคมสงเคราะห์ - งานสงเคราะห์ เด็ก ผู้สูงอายุ ผู้พิการ และประชาชนผู้ด้อยโอกาส - งานส่งเสริมอาชีพ ให้กับผู้สูงอายุ ผู้พิการ ผู้ด้อยโอกาส 	<p><u>๑.๕ งานส่งเสริมสวัสดิการและพัฒนาชุมชน</u></p> <ul style="list-style-type: none"> - งานพัฒนาชุมชน - งานส่งเสริมสวัสดิการและสังคมสงเคราะห์ - งานส่งเสริมอาชีพ - งานพัฒนาสตรีและเยาวชน - งานสนับสนุนกิจกรรมของเด็กและสตรี - งานสาธารณสุข <p><u>๑.๖ งานบริหารสาธารณสุข</u></p> <ul style="list-style-type: none"> - งานส่งเสริมสุขภาพ - งานควบคุมโรคไข้เลือดออก - งานฉีดวัคซีนป้องกันโรค - งานป้องกัน และควบคุมโรคติดต่อ และโรคไม่ติดต่อ - งานป้องกัน และบำบัดโรคเอดส์ - งานจัดเก็บขยะมูลฝอยและสิ่งปฏิกูล - งานรักษาความสะอาด <p><u>๑.๗ งานสวัสดิการ และพัฒนาชุมชน</u></p> <ul style="list-style-type: none"> - งานสังคมสงเคราะห์ - งานสงเคราะห์ เด็ก ผู้สูงอายุ ผู้พิการ และประชาชนผู้ด้อยโอกาส - งานส่งเสริมอาชีพ ให้กับผู้สูงอายุ ผู้พิการ ผู้ด้อยโอกาส 	

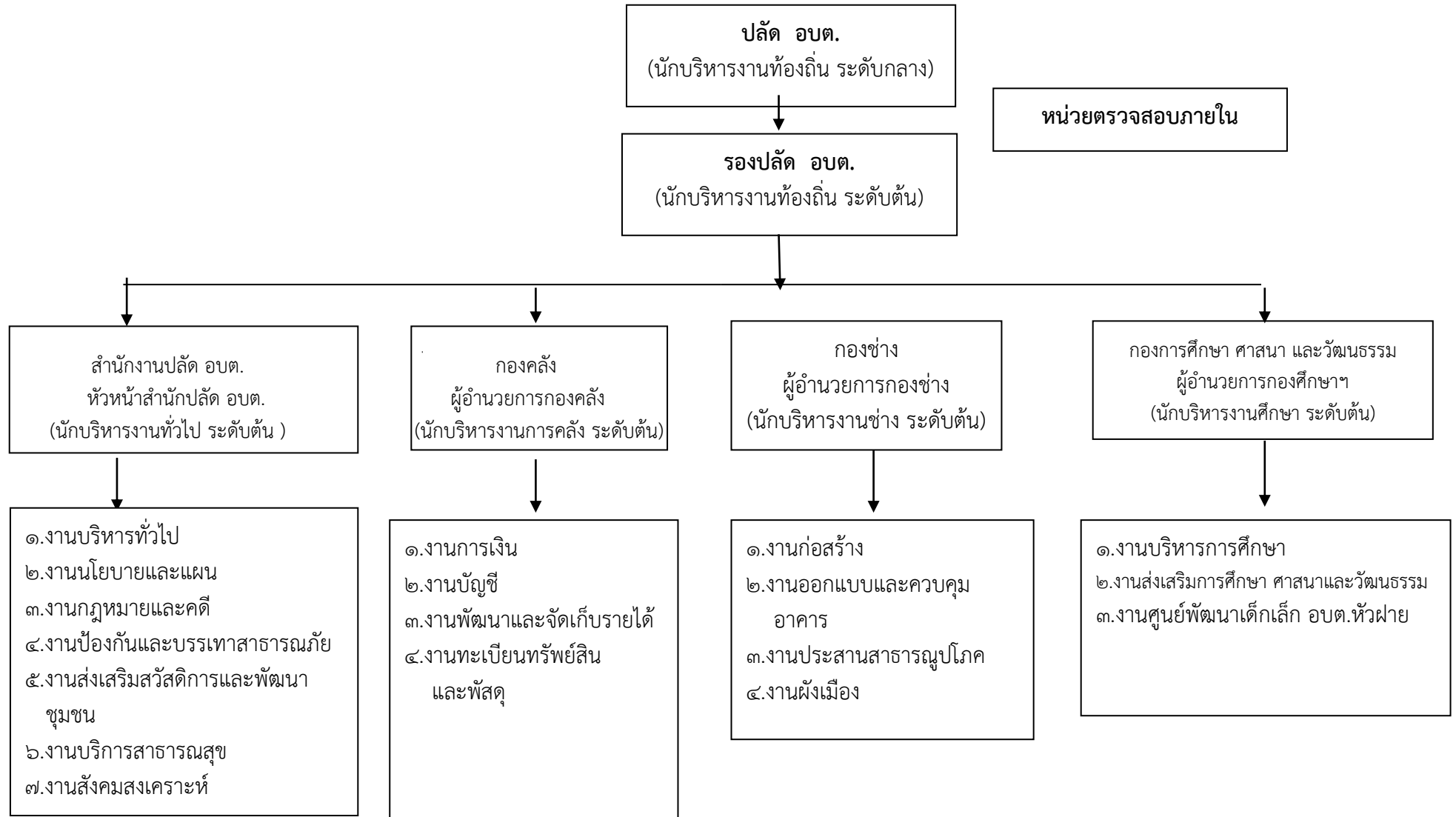
โครงสร้างตามแผนอัตรากำลังปัจจุบัน	โครงสร้างตามแผนอัตรากำลังใหม่	หมายเหตุ
<p>๒. กองคลัง ผู้อำนวยการกองคลัง (นักบริหารงานการคลัง ระดับต้น)</p> <p>๒.๑ งานการเงิน</p> <ul style="list-style-type: none"> - งานเงินและการคลัง - งานรับเงินเบิกจ่ายเงิน - งานจัดทำฎีกาเบิกจ่ายเงิน - งานเก็บรักษาเงิน - งานควบคุมการเบิกจ่ายงบประมาณ - งานจัดทำงบทดลองประจำปี <p>๒.๒ งานบัญชี</p> <ul style="list-style-type: none"> - งานบัญชี - งานทะเบียนคุมเงินรายได้ รายจ่ายทุกประเภท - งานแสดงฐานะทางการเงิน <p>๒.๓ งานพัฒนาและจัดเก็บรายได้</p> <ul style="list-style-type: none"> - งานภาษีอากร ค่าธรรมเนียมและค่าเช่า - งานจัดเก็บรายได้ - งานควบคุมกิจการค้าและค่าปรับ - งานทะเบียนควบคุมและเร่งรัดจัดเก็บรายได้ <p>๒.๔ งานทะเบียนทรัพย์สินและพัสดุ</p> <ul style="list-style-type: none"> - งานทะเบียนทรัพย์สินและแผนที่ภาษี - งานจัดซื้อ จัดจ้าง จัดหาพัสดุ - งานทะเบียนเบิกจ่ายวัสดุ ครุภัณฑ์ - งานจำหน่ายพัสดุ ครุภัณฑ์ - งานซ่อมแซม บำรุงรักษาพัสดุ 	<p>๒. กองคลัง ผู้อำนวยการกองคลัง (นักบริหารงานการคลัง ระดับต้น)</p> <p>๒.๑ งานการเงิน</p> <ul style="list-style-type: none"> - งานเงินและการคลัง - งานรับเงินเบิกจ่ายเงิน - งานจัดทำฎีกาเบิกจ่ายเงิน - งานเก็บรักษาเงิน - งานควบคุมการเบิกจ่ายงบประมาณ - งานจัดทำงบทดลองประจำปี <p>๒.๒ งานบัญชี</p> <ul style="list-style-type: none"> - งานบัญชี - งานทะเบียนคุมเงินรายได้ รายจ่ายทุกประเภท - งานแสดงฐานะทางการเงิน <p>๒.๓ งานพัฒนาและจัดเก็บรายได้</p> <ul style="list-style-type: none"> - งานภาษีอากร ค่าธรรมเนียมและค่าเช่า - งานจัดเก็บรายได้ - งานควบคุมกิจการค้าและค่าปรับ - งานทะเบียนควบคุมและเร่งรัดจัดเก็บรายได้ <p>๒.๔ งานทะเบียนทรัพย์สินและพัสดุ</p> <ul style="list-style-type: none"> - งานทะเบียนทรัพย์สินและแผนที่ภาษี - งานจัดซื้อ จัดจ้าง จัดหาพัสดุ - งานทะเบียนเบิกจ่ายวัสดุ ครุภัณฑ์ - งานจำหน่ายพัสดุ ครุภัณฑ์ - งานซ่อมแซม บำรุงรักษาพัสดุ 	

โครงสร้างตามแผนอัตรากำลังปัจจุบัน	โครงสร้างตามแผนอัตรากำลังใหม่	หมายเหตุ
<p>๓. กองช่าง ผู้อำนวยการกองช่าง (นักบริหารงานช่าง ระดับต้น)</p> <p><u>๓.๑ งานก่อสร้าง</u></p> <ul style="list-style-type: none"> - งานก่อสร้างถนน สะพาน แหล่งน้ำและอื่น ๆ - งานตรวจสอบการก่อสร้าง - งานควบคุมการก่อสร้าง - งานข้อมูลก่อสร้าง <p><u>๓.๒ งานออกแบบและควบคุมอาคาร</u></p> <ul style="list-style-type: none"> - งานประเมินราคา - งานควบคุมการก่อสร้างอาคาร - งานสำรวจออกแบบ - งานออกแบบ และเขียนแบบ - งานจัดเก็บ และทดสอบคุณภาพวัสดุ <p><u>๓.๓ งานประสานสาธารณูปโภค</u></p> <ul style="list-style-type: none"> - งานประสานกิจการประปา - งานไฟฟ้าสาธารณะ - งานระบายน้ำ <p><u>๓.๔ งานผังเมือง</u></p> <ul style="list-style-type: none"> - งานสำรวจและจัดทำแผนที่ - งานวางผัง อดต. - งานควบคุม และพัฒนาเมือง <p>๓.๕. งานภารกิจถ่ายโอน</p> <ul style="list-style-type: none"> - งาน พรบ. ควบคุมน้ำมันเชื้อเพลิง - ตรวจตราร้านค้าปลีกจำหน่ายน้ำมันเชื้อเพลิงรายย่อย - ภารกิจส่งเสริมการใช้ประโยชน์ จากแหล่งน้ำ 	<p>๓. กองช่าง ผู้อำนวยการกองช่าง (นักบริหารงานช่าง ระดับต้น)</p> <p><u>๓.๑ งานก่อสร้าง</u></p> <ul style="list-style-type: none"> - งานก่อสร้างถนน สะพาน แหล่งน้ำและอื่น ๆ - งานตรวจสอบการก่อสร้าง - งานควบคุมการก่อสร้าง - งานข้อมูลก่อสร้าง <p><u>๓.๒ งานออกแบบและควบคุมอาคาร</u></p> <ul style="list-style-type: none"> - งานประเมินราคา - งานควบคุมการก่อสร้างอาคาร - งานสำรวจออกแบบ - งานออกแบบ และเขียนแบบ - งานจัดเก็บ และทดสอบคุณภาพวัสดุ <p><u>๓.๓ งานประสานสาธารณูปโภค</u></p> <ul style="list-style-type: none"> - งานประสานกิจการประปา - งานไฟฟ้าสาธารณะ - งานระบายน้ำ <p><u>๓.๔ งานผังเมือง</u></p> <ul style="list-style-type: none"> - งานสำรวจและจัดทำแผนที่ - งานวางผัง อดต. - งานควบคุม และพัฒนาเมือง <p>๓.๕. งานภารกิจถ่ายโอน</p> <ul style="list-style-type: none"> - งาน พรบ. ควบคุมน้ำมันเชื้อเพลิง - ตรวจตราร้านค้าปลีกจำหน่ายน้ำมันเชื้อเพลิงรายย่อย - ภารกิจส่งเสริมการใช้ประโยชน์ จากแหล่งน้ำ 	

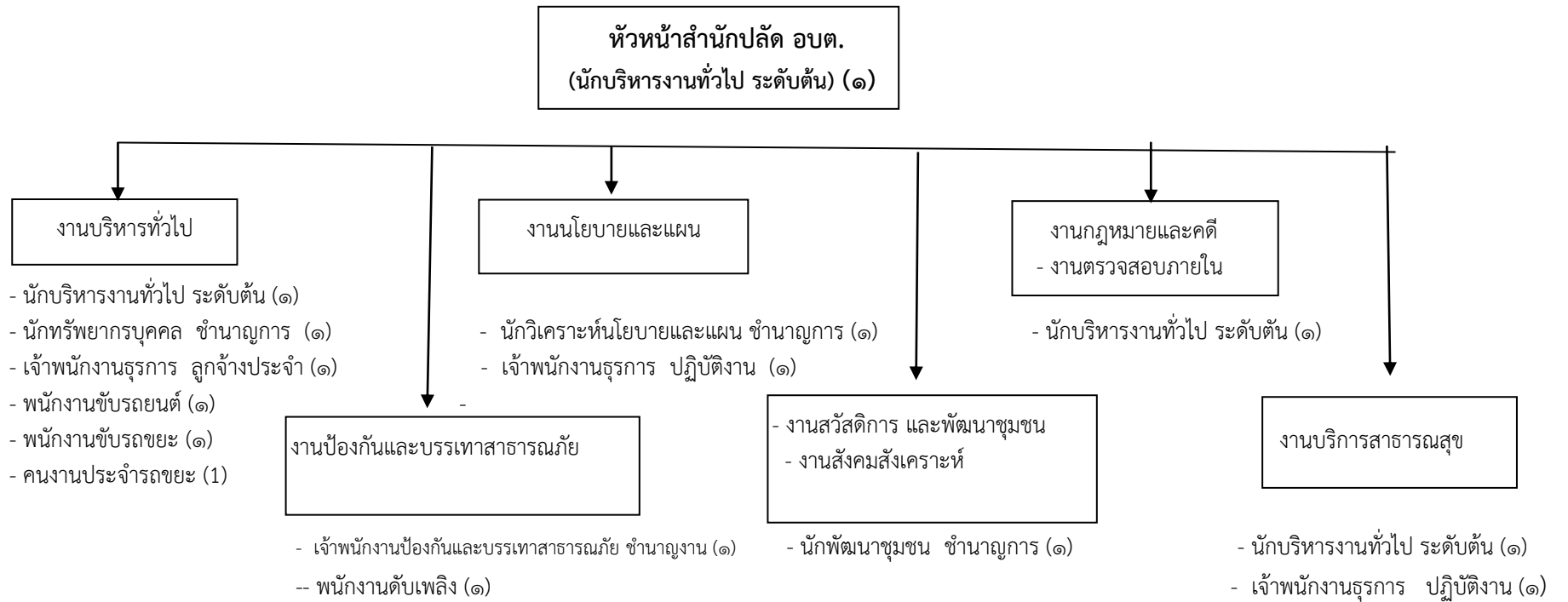
โครงสร้างตามแผนอัตรากำลังปัจจุบัน	โครงสร้างตามแผนอัตรากำลังใหม่	หมายเหตุ
<p>๔.. กองการศึกษา ศาสนา และวัฒนธรรม ผู้อำนวยการกองการศึกษา ศาสนา และ วัฒนธรรม (นักบริหารงานศึกษา ระดับต้น)</p> <p><u>๔.๑ งานบริหารการศึกษา</u></p> <ul style="list-style-type: none"> - แผนและวิชาการ - การศึกษาและปฐมวัย - การศึกษาขั้นพื้นฐาน <p><u>๔.๒ งานส่งเสริมการศึกษา ศาสนา และ วัฒนธรรม</u></p> <ul style="list-style-type: none"> - ประเพณี ศาสนา ศิลปะ วัฒนธรรม - กิจกรรมพัฒนาเด็กและเยาวชน - การศึกษานอกระบบ - บริหารงานทั่วไป - กีฬาและนันทนาการ <p><u>๔.๓ งานศูนย์พัฒนาเด็กเล็ก อบต.หัวฝาย</u></p> <ul style="list-style-type: none"> - ทะเบียนเด็ก - โภชนาการ และสุขภาพอนามัยเด็ก - แผนการจัดอบรมเลี้ยงดูเด็ก - การจัดการสิ่งแวดล้อมในศูนย์พัฒนา เด็กเล็ก 	<p>๔.. กองการศึกษา ศาสนา และวัฒนธรรม ผู้อำนวยการกองการศึกษา ศาสนา และ วัฒนธรรม (นักบริหารงานศึกษา ระดับต้น)</p> <p><u>๔.๑ งานบริหารการศึกษา</u></p> <ul style="list-style-type: none"> - แผนและวิชาการ - การศึกษาและปฐมวัย - การศึกษาขั้นพื้นฐาน <p><u>๔.๒ งานส่งเสริมการศึกษา ศาสนา และ วัฒนธรรม</u></p> <ul style="list-style-type: none"> - ประเพณี ศาสนา ศิลปะ วัฒนธรรม - กิจกรรมพัฒนาเด็กและเยาวชน - การศึกษานอกระบบ - บริหารงานทั่วไป - กีฬาและนันทนาการ <p><u>๔.๓ งานศูนย์พัฒนาเด็กเล็ก อบต.หัวฝาย</u></p> <ul style="list-style-type: none"> - ทะเบียนเด็ก - โภชนาการ และสุขภาพอนามัยเด็ก - แผนการจัดอบรมเลี้ยงดูเด็ก - การจัดการสิ่งแวดล้อมในศูนย์พัฒนา เด็กเล็ก 	

๑๐. แผนภูมิโครงสร้างการแบ่งส่วนราชการตามแผนอัตรากำลัง ๓ ปี

โครงสร้างส่วนราชการ อบต.



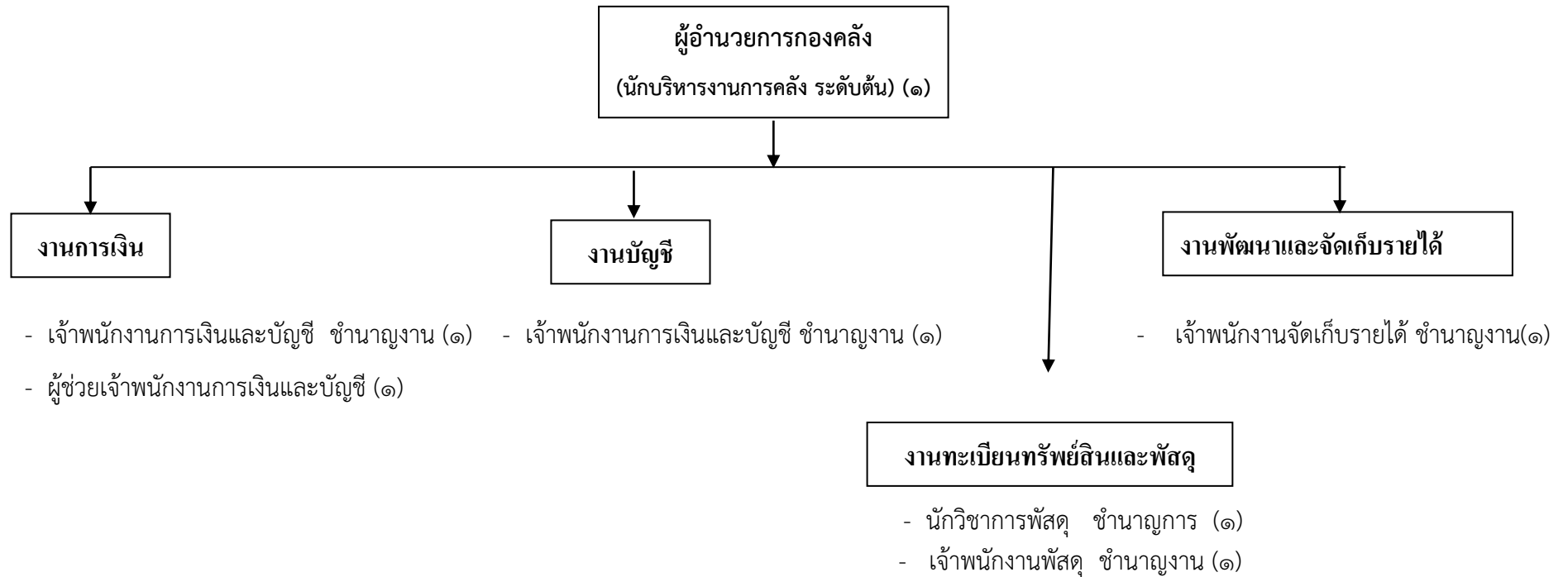
โครงสร้างของสำนักงานปลัด อบต.



ประเภท/ระดับตำแหน่ง	อำนาจการท้องถิ่นระดับต้น	ชำนาญการ	ปฏิบัติการ	ชำนาญงาน	ปฏิบัติงาน	ลูกจ้างประจำ	พนักงานจ้าง
จำนวน	๑	๓	-	๑	๑	๑	๔

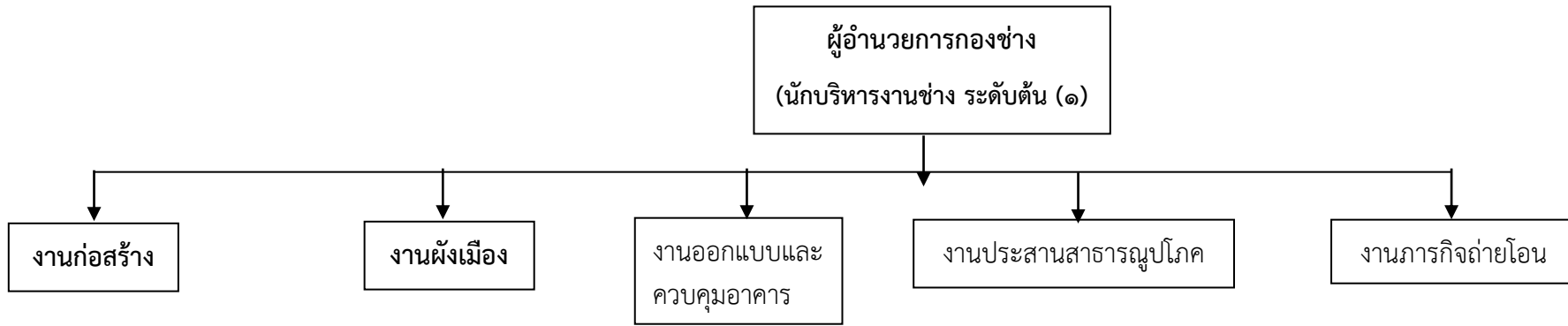
หมายเหตุ คนงานประจำรถขยะ (พนักงานจ้างทั่วไป) ว่าง ๑ อัตรา
 คนงานประจำรถขยะ (พนักงานจ้างตามภารกิจ) ว่าง ๑ อัตรา

โครงสร้างกองคลัง



ประเภท /ระดับ ตำแหน่ง	อำนาจการ ท้องถิ่น ระดับต้น	ชำนาญการ	ปฏิบัติการ	ชำนาญงาน	ปฏิบัติงาน	ลูกจ้างประจำ	พนักงานจ้าง
จำนวน	๑	๑	-	๓	-	-	๑

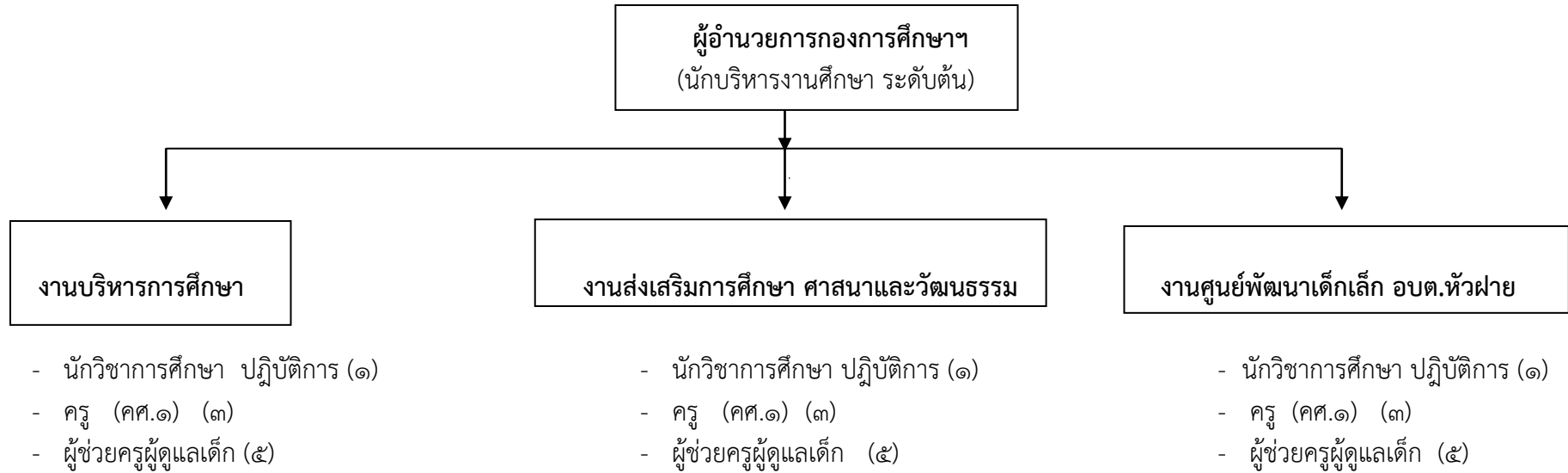
โครงสร้างกองช่าง



- นายช่างโยธา ชำนาญงาน(3) - นายช่างโยธา ชำนาญงาน(3) - นายช่างโยธา ชำนาญงาน (3) - นายช่างโยธา ชำนาญงาน (3) - นายช่างโยธา ชำนาญงาน (3)

ประเภท/ระดับตำแหน่ง	อำนาจการท้องถิ่นระดับต้น	ชำนาญการ	ปฏิบัติการ	ชำนาญงาน	ปฏิบัติงาน	ลูกจ้างประจำ	พนักงานจ้าง
จำนวน	๑	-	-	๓	-	-	-

โครงสร้างกองการศึกษา ศาสนา และวัฒนธรรม



ประเภท /ระดับ ตำแหน่ง	ผู้อำนวยการ ท้องถิ่น ระดับต้น	ชำนาญ การ	ปฏิบัติ การ	คศ.๑	ครู ผู้ช่วย	ชำนาญ งาน	ปฏิบัติ งาน	ลูกจ้าง ประจำ	พนักงาน จ้าง
จำนวน	๑	-	๑	๓	-	-	-	-	๕

ภาคผนวก